

Dodatkowo na trasie przejazdu między Łodzią a Skierniewicami warto poznać inne plenery filmowe:

📍 **GAŁKÓWEK** - stacja kolejowa o tej nazwie pojawia się w filmie *300 mil do nieba*, to stąd starszy z braci próbuje uciec z Polski wspólnie z dziewczyną.

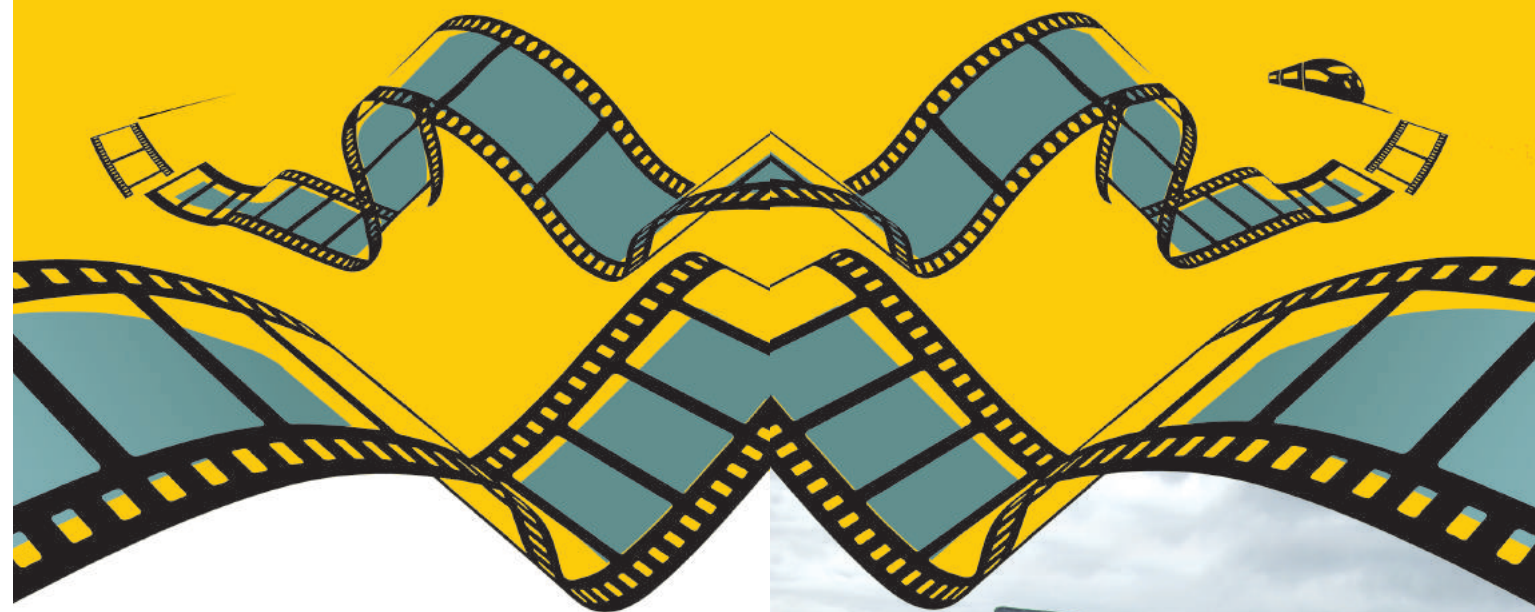
📍 **KOLUSZKI** - miasto uwiecznione w kinematografii za sprawą filmu *Bal na dworcu w Koluszkach*, w rzeczywistości w hali zdjęciowej łódzkiej Wytwórni Filmów Fabularnych powstała dekoracja stanowiąca wierne odwzorowanie koluszkowskiego dworca, zdjęć w autentycznym plenerze nie realizowano. Natomiast na koluszkowskim rynku powstały ujęcia do filmu *Kramarz*.

📍 **LIPCE REYMONTOWSKIE I PSZCZONÓW** - Lipce uwiecznione zostały w powieści *Chłopi* Władysława Reymonta, w serialu większość zdjęć realizowano już w pobliskim Pszczonowie, gdzie zachowało się więcej zabytkowej zabudowy (przede wszystkim kościół, plebania, chata wykorzystana jako karczma, czy zbudowana na potrzeby filmu kuźnia). W samych Lipcach realizowano ujęcia z chatą Dominikowej.

Więcej informacji o plenerach filmowych regionu łódzkiego można znaleźć w „Przewodniku filmowym po województwie łódzkim” autorstwa Macieja Kronenberga (wyd. REGIO) oraz na portalu [filmowelodzkie.pl](http://filmowelodzkie.pl).

## Pociągiem w Filmowe Łódzkie

# SKIERNIEWICE



Wycieczki „Pociągiem w Filmowe Łódzkie” odbywają się dzięki dofinansowaniu ze środków Urzędu Marszałkowskiego w Łodzi.



Skierniewice do literatury, a następnie do filmu trafiły przede wszystkim dzięki *Lalce* Bolesława Prusa. Zgodnie z fabułą tej powieści to właśnie w Skierniewicach Wokulski decyduje się na rozstanie z Izabelą Łęcką, wypowiadając słynne słowa: *Farewell, miss Iza. Farewell!* W 2010 r. na peronie pierwszym skierniewickiego dworca odsłonięty został pomnik przedstawiający Stanisława Wokulskie-



go. Na peronie skierniewickiego dworca powstały zdjęcia do *Ziemi obiecanej* Andrzeja Wajdy. Tym razem na budynku dworca (wówczas jeszcze otynkowanego) pojawiła się dwujęzyczna polsko-rosyjska tablica z nazwą ŁÓDŹ. To stąd do Berlina wyjeżdża Lucy Zucker (Kalina Jędrusik), odprowadzana przez szczęśliwego męża (Jerzy Nowak), powtarzającego: *Uważaj na siebie! I na nasze dziecko!* Do tego samego pociągu wsiada również Karol Borowiecki (Daniel Olbrychski), o czym od razu po odjeździe pociągu donosi Zuckerowi Bum-Bum (Marek Walczewski). Stojący na peronie Zucker podejmuje w ramach zemsty decyzję o podpaleniu jego fabryki: *No, panie Borowiecki, trzeba było się ubezpieczyć...*

Wnętrze dworca można było zobaczyć także w filmie *Gorączka* Agnieszki Holland, tu rewolucjonista (Olgiard Łukaszewicz) starał się przechytrzyć agentów carskiej ochrony.

Z kinematografią związany jest również skierniewicki pałac, należący w przeszłości do arcybiskupów gnieźnieńskich, dziś będący siedzibą Instytutu Ogrodnictwa. Frontowa elewacja budynku widoczna jest w *Dziejach grzechu* Waleriana Borowczyka. To tu znajduje się majątek hrabiego Cypriana Bodzanty (Mieczysław Voit), w którym prowadzi on ośrodek „Majdan”. Miejsce to przeznaczone jest dla upadłych kobiet, które mogą liczyć na schronienie i opiekę. Trafia tu m.in. główna bohaterka Ewa Pobratyńska (Grażyna Długołęcka). Jako scenografię wykorzystano również położone obok szklarnie.

Jeżeli chodzi o *Chłopów* Jana Rybkowskiego, to zdjęcia do serialu kręcono przy pl. św. Floriana 15. Tu powstała scena z więzienia, do którego chłopcy lipieccy trafiają za bójkę o las z dworskimi drwalami. Do chłopów przychodzą ich matki, żony i narzeczone, aby ich nieco podkarmić. Tłem tej sceny były ceglane zabudowania komórek stojących na jednym z podwórz. To samo miejsce wykorzystano blisko trzydzieści lat później przy realizacji walijskiego filmu *Rancid aluminium* (*Ślepe naboje*) Edwarda Thomasa. Na potrzeby tego filmu wybrukowane kocimi łbami podwórze przeobraziło się w plac targowy w prowincjonalnym rosyjskim miasteczku. Dziś to miejsce zmieniło się zupełnie - w 2013 r. komórki zostały rozebrane.



W Skierniewicach powstała część zdjęć plenerowych do thrillera *Ostatnie piętro* Tadeusza Króla. Jednym z miejsc akcji jest zalew Zadębie - tu żona głównego bohatera (Joanna Orleańska) spotyka się ze swoim dawnym partnerem (Wojciech Zieliński). Na Zadębciu (za budynkiem dawnego kasyna wojskowego) znajduje się także postument z widocznym w kilku ujęciach samolotem MIG-15 - to przy nim dochodzi do zakończonej dramatycznie rozmowy kapitana Derczyńskiego (Janusz Chabior) ze wspomnianym dawnym kochankiem jego żony.

Jak do tej pory najnowszą produkcją filmową związaną ze Skierniewicami jest *Wołyń* Wojciecha Smarzowskiego. W lutym 2015 r. na terenie parowozowni realizowano ujęcia do sceny wywózki Polaków na Syberię zimą 1939/40. Na potrzeby filmu parowozownia przeobraziła się w niewielką stację na Wołyniu. Oczywiście w kadrach uwiecznione zostały nie tylko zabudowania, ale również zabytkowy tabor ze skierniewickiej kolekcji.

Tabor dziś eksponowany w parowozowni ma bardzo bogatą „filmową” historię. Zanim jeszcze trafił do Skierniewic, można go było zobaczyć m.in. w *Liście Schindlera* Stevena Spielberga, czy *Pianiście* Romana Polańskiego. Po tym, jak już trafił do parowozowni, występował m.in. w takich filmach jak *General Nil* Ryszarda Bugajskiego, *Miasto z morza* Andrzeja Kotkowskiego, czy *Boża podszewka 2* Izabelli Cywińskiej.

Ze Skierniewic pochodzi aktorka Tamara Arciuch, która tutaj stawiała pierwsze kroki aktorskie w Teatrze Młodzieżowym „Komputer” (działającym przy Miejskim Domu Kultury), a także aktor Lech Mackiewicz i operator Antoni Nurzyński.

