

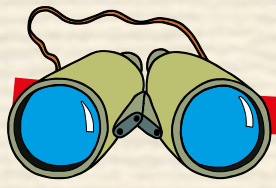
ВІДКРИЙ ЛОДЗЬ

Дуже творча книга про надзвичайне місто

Кароліна Колодзєй



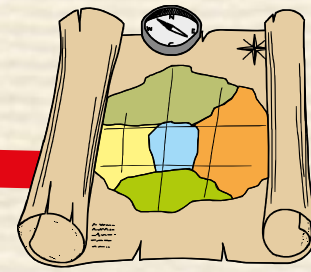
Вступ
(с. 4-5)



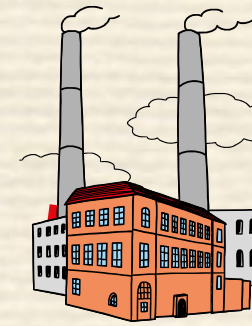
Спорядження
дослідника
(с. 6-7)



Наше місто
цим відоме:
на гербі є злотий
човен (с. 8-9)

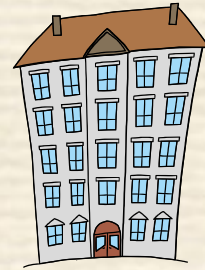
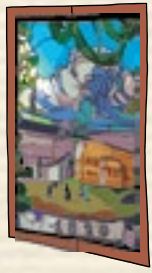


Де ти живеш? В Середмісті?
А може, на Балутах чи на
Поліссі? (с. 10-11)



Сто років тому
в Лодзі з її димарями
фабрик було більше,
ніж квітів в садочку
у мами (с. 12-14)

На робочому місці,
так як і вдома,
вітраж з димарем
не зашкодив
нікому (с. 26-29)



Що окрасою є міста?
Історичні кам'яниці!
(с. 23-25)

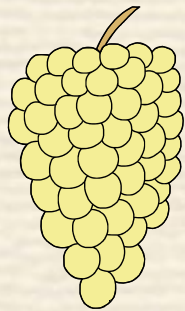


Чи в Лодзі є такий
магічний парк, де
нам Весна залишила
блакитний знак? (с. 20-22)

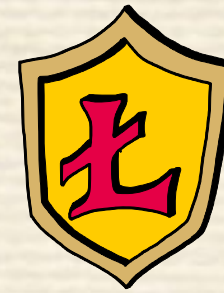


Ти знаєш, як з бавовни
створити одяг новий?
(с. 15-19)

Будинки в Лодзі
мають гарні
прикраси – хто
так вважає, не
помиляється ні
разу! (с. 30-32)

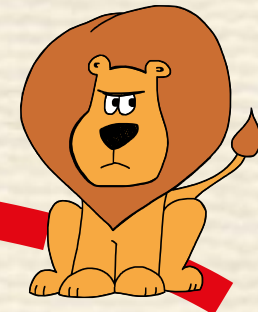


Ізраель Познанський був
фабрикантом таким,
який робив щедрі дари
дітям своїм (с. 33-35)

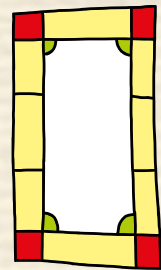


Відповідь кажіть сміливо:
Хто з вас має риси лева?
(с. 38-39)

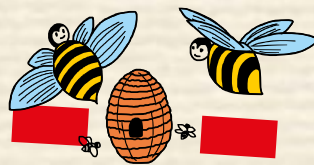
Колись були монограми, забуті
нині... Це для позначення
своєї родини (с. 36-37)



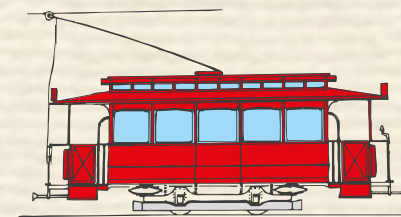
В Лодзі можеш бути певний:
вітражі – не тільки в церкві
(с. 46-50)



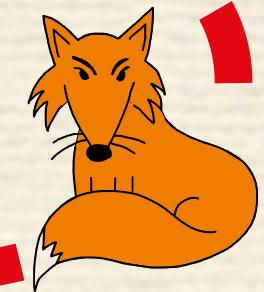
Ви помітили, що вхід до школи
часто прикрашають трудівниці-
бджоли? (с. 44-45)



Як в Лодзі раніше трамваї
розрізняли, коли більшість жителів
літер не знали? (с. 42-43)



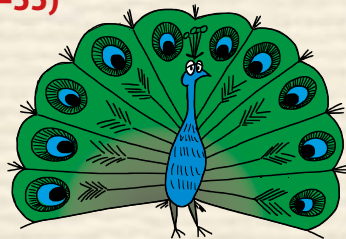
Нехай
кожен з вас
запам'ятає
– кам'яні
звірі у Лодзі
мешкають!
(с. 40-41)



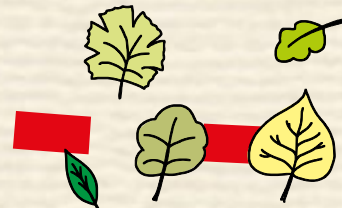
Чи сову, що мешкає у
лісі, можна зустріти
в нашому місті? (с. 51-53)



Мене давно цікавить:
де в Лодзі є хвіст
пави? (с. 54-55)



Чи знаєте в Лодзі таке
місце, діти, де навіть
взимку ростуть незвичайні
квіти? (с. 56-59)



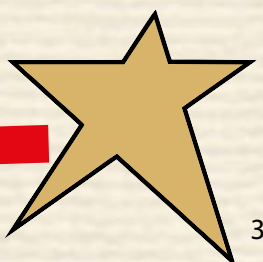
Бешкетник, забіяка і...
геній! Це все він! Можливо,
ти вже знаєш, про кого
розповім? (с. 60-61)



Де шукати казку?
Там, де стоїть
Вухастик! (с. 62-65)



Питання за пунктів двісті:
яку кар'єру робити
в цьому місті? (с. 66-67)



Шановний Досліднику!

На самому початку треба тобі пояснити, чому така назва.

По-перше: до чого тут «відкриття»?

Бо ця книга дозволить тобі пізнати Лодзь. Покаже місця, де ти, можливо, вже був, на які дивився, але не побачив найцікавішого. Знайдеш в ній багато цікавих фактів, барвистих фотографій та пропозицій для прогулянок.

Уважно переглянь книгу. Не мусиш читати її послідовно; можеш почати будь-де! Запроси своїх батьків, бабусь і дідусів разом з тобою відкрити Лодзь – книга допоможе вам цікаво провести час.

По-друге: чому «дуже творча»?

Щоб краще запам'ятати прочитане, після кожного розділу знайдеш практичне завдання. Тобі доведеться проявити винахідливість та мануальні здібності! До того ж використовуючи пластикові пляшки, старі компакт-диски, картонні трубочки від туалетного паперу, ти не лише піклуєшся про нашу планету, а й зробиш власні екоіграшки.

По-третє: чому «надзвичайне»?

Надзвичайне, адже такою є історія нашого міста. Уяви собі, що двісті років тому Лодзь була маленьким містечком, розташованим серед лісів, меншим за Паб'яніце чи Згеж. Пізніше, завдяки мудрим рішенням влади, тут створили фабричне поселення, тобто місце, де мала розвиватися текстильна промисловість. Від того часу (а було це у 1820 році) Лодзь почала швидко розвиватися. Якщо ти хочеш на власні очі побачити, що таке феномен нашого міста, прогуляйся вулицею *Tylna* (укр. Тильна), до



колишнього королівства фабрикантської родини Громанів. На перетині вулиць *Tylna* і *Targowa* (укр. Таргова) за адресою *Targowa 81* знаходиться одноповерховий будинок Трауготта Громана, збудований у 1845 р. Менш ніж через 30 років (у 1873 р.) родина промисловців могла дозволити собі побудувати розкішну триповерхову віллу (*Tylna 14*).

Примикає вона до одноповерхового будинку. А ще через вісім років (у 1881 році) син Трауготта, Людвік Громан, оселився у вишуканому, оточеному парком, палаці на протилежній стороні вулиці. Ці три будинки родини Громанів, що знаходяться в безпосередній близькості, показують, як швидко можна було збудувати маєток в Лодзі.

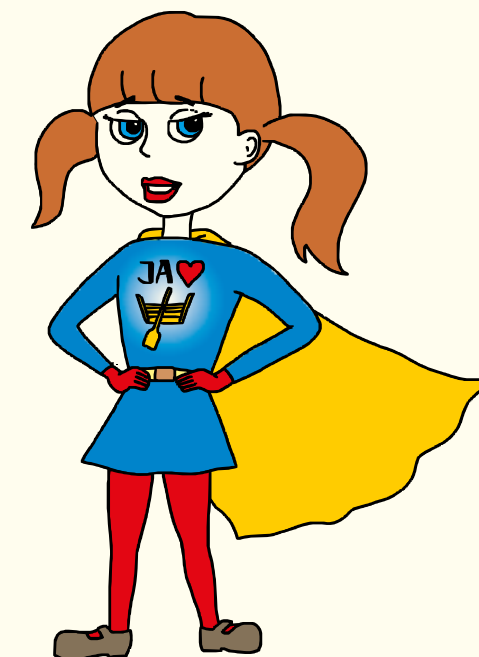


Сподіваюся, що книга, яку я приготувала, спонукатиме тебе і твою родину проводити час разом і відкривати красу нашого міста. Лодзь відрізняється від Кракова, Варшави чи Гданська, які стали візитівками Польщі. Тому ми можемо похвалитися тим, чого ти не знайдеш в ін-

ших містах Польщі: величезні, майже повністю збережені текстильні фабрики, розкішні палаци фабрикантів, стильні кам'яниці XIX–XX століть, місто в місті (тобто унікальний архітектурний комплекс Ксенжи Млин), надзвичайна вулиця Пьотрковська. Можна перелічувати нескінченно!

Прочитай цю книгу, виконай завдання, які в ній знайдеш, але головне – виходь з дому, йди на прогулянку, щоб переконатися, якою гарною та надзвичайною є Лодзь.

І пишайся тим, що живеш тут!



Перед тим як стати справжнім дослідником Лодзі, мушиш зібрати необхідне спорядження. Почни з підготовки бінокля та підзорної труби, щоб добре роздивитися то, що є найкрасивішим у Лодзі!



ВИКОНАЙ

Підготуй дві картонні трубочки, які залишилися від туалетного паперу, 1,5-метровий відрізок стрічки, фарби, степлер або двосторонній скотч.



Трубочки пофарбуй і прикрась будь-яким способом, з'єднай їх степлером або двостороннім скотчем.

В кінці за допомогою степлера прикріпи стрічку. Твій бінокль готовий!



Кожен дослідник повинен мати скриню для своїх скарбів. Використай для цього непотрібну коробку для взуття або морозива. Прикрась її кольоровим папером і наклейками. Твоя скринька стане ідеальним місцем для зберігання надзвичайних лодзьких скарбів – таких, які не купиш в сувенірних крамницях. Поклади сюди квитки та буклети з музеїв, путівники, каштани, засушені квіти, камінчики... Таким чином ти почнеш збирати спогади з Лодзі.

І пам'ятай: не дозволяй нікому переконати тебе, що ти занадто малий, щоб почати цю дивовижну пригоду!



ВИКОНАЙ



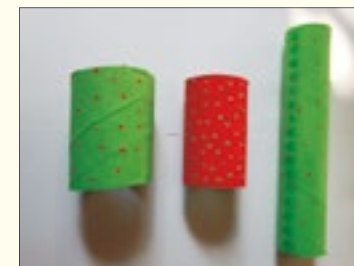
Підготуй картонну трубочку, яка залишилася від паперового рушника, шість трубочок від туалетного паперу, фарби, степлер або двосторонній скотч.

Чотири трубочки від туалетного паперу розріж вздовж.



Потім з'єднай дві трубочки разом так, щоб вийшла грубша (більшого діаметра).

Зроби те ж саме з наступними двома трубками, щоб створити третю, найширшу.



У тебе повинно вийти три трубки різної ширини, кожна слід помалювати або прикрасити будь-яким способом. Тепер потрібно зібрати підзорну трубу: для цього тобі знадобиться решта трубочок від туалетного паперу.

Кожну з них розріж уздовж, а потім впоперек на п'ять частин. Ці маленькі шматочки знадобляться тобі, щоб з'єднати всі елементи. Підготовлені невеликі смужки вклей всередину більш широких трубок з двох боків (можливо, знадобитися склеїти між собою кілька шарів); останній шар промаж клеєм.



Потім більш вузьку трубку встав у більш широку, повтори операцію. Готова підзорна труба повинна виглядати дуже ефектно.

Наше місто цим відоме: на гербі є злотий човен.



Чи ти коли-небудь замислювався, звідки взявся човен у назві нашого міста та в його гербі? Легенда розповідає, що човен приплинув на терени сьогоднішньої Лодзі, десь біля вулиці *Zgierska* (укр. Згерська), разом із селянином Янушем. Чоловік плинув річкою через ліс, аж раптом пішов дощ. Януш вирішив перечекати зливу, витяг човен на берег річки, перевернув його догори дном і знайшов під ним безпечний сухий притулок. Коли дощ припинився, виявилось, що місцевість тут гарна, і селянин вирішив залишитися. Тож його човен

був першим «дахом» у поселенні, яке він вирішив облаштувати на цьому місці. Поселення він назвав — звісно — Лодзь! (в перекладі з польської слово *łódź* означає «човен»).



Човен на міському гербі з'явився ще в XVI столітті, тобто дуже давно. Протягом багатьох років він залишався на гербі міста, хоча іноді змінювався його вигляд або форма щита, на якому

він був розташований. Близько ста років тому була зроблена спроба придумати інший герб для нашого міста. Пропонувалося включити елементи, які свідчать про велич та силу (лев), підкреслюють значення текстильної промисловості (тюки бавовни, фабричні димарі) та роль торгівлі (скіпетр Меркурія). На щастя, жоден з цих проєктів не був прийнятий, тож повернулися до ідеї човна на гербі Лодзі.



Стань маленьким дослідником Лодзі!



Йди з батьками на прогулянку на *Plac Wolności* (укр. площа Свободи). На стіні ратуші знайдеш табличку з написом «*Ex navicula navis*», що в перекладі з латинської означає «з малого човника великий човен», який чудово показує історію Лодзі. Пам'ятай, що наше місто за дуже короткий час виросло з маленького поселення, яким було ще близько 200 років тому, до величезного розміру.

ВИКОНАЙ



Зголоднів? Зроби собі їстівний герб Лодзі.

Приготуй: зварене круто яйце, два трикутних шматочки сиру, кілька скибочок свіжого зеленого огірка, 2-3 круглі редиски, кілька листочків салату, стебло зеленої цибулі або шматочок паприки, кілька зубочисток.



Зварене круто яйце розріж вздовж навіл (попроси допомоги у когось з дорослих). Таким чином ми отримаємо корпус нашого човна. Поклади половинку яйця поверх листя салату на тарілку.



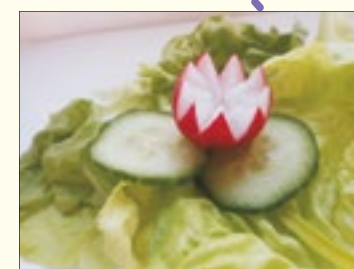
У половинку яйця встав дві зубочистки на відстані приблизно 1-2 мм одна від одної — це будуть наші щогли.



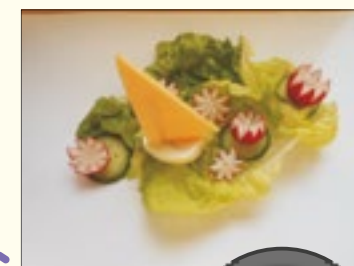
Між зубочистками поклади трикутний шматочок сиру — вітрило. Можна додати весло зі шматочка цибулі або паприки.



Твій човен готовий.



Можеш прикрасити його лататтям з редиски (попроси когось з дорослих надрізати її зубчиками) і листям з огірка.



Все разом виглядає дуже апетитно. **Смачного!**

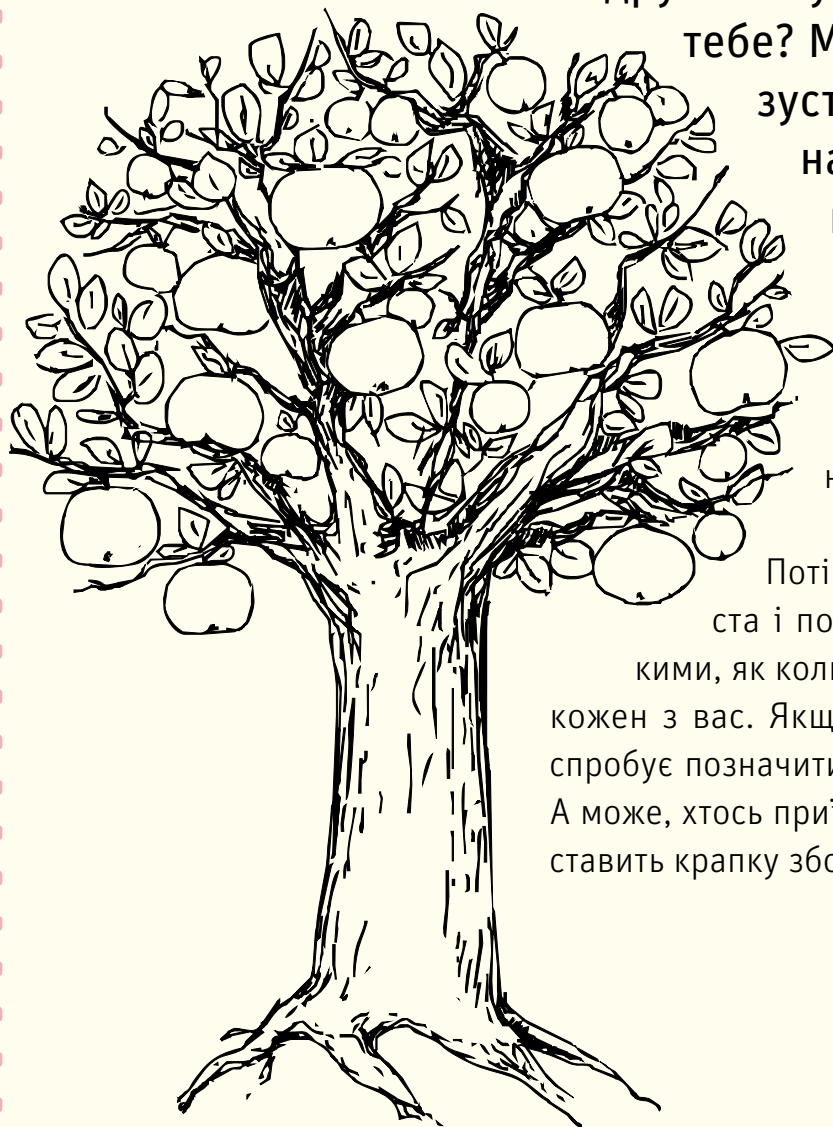
ЧИ ЗНАЄШ, ЩО гейнал Лодзі — «*Prząśniczka*» (укр. «Пряля») — можна почути щодня опівдні з балкона Міської адміністрації Лодзі за адресою *Piotrkowska 104* (укр. Пьотрковська). Якщо не встигнеш, пам'ятай, що гейнал (тобто гімн міста, який грають на горні) звучить щогодини з вежі колишньої ратуші на площі Свободи.



Де ти живеш? В Середмісті? А може, на Балутах чи на Поліссі?



Чи ти можеш назвати район, в якому зараз мешкаєш? Це Відзев, Балуты, Гурна, Полісся, а може, Середмістя? Твої рідні та друзі живуть поруч чи далеко від тебе? Можливо, щоб з ними зустрітися, мушиш поїхати на інший кінець міста чи навіть виїхати з Лодзі?



Запроси друзів пограти разом і попроси їх тобі допомогти. Спочатку розфарбуйте обрані яблука на дереві різними кольорами.

Потім подивіться на контурну мапу міста і позначте кольоровими точками (такими, як кольори яблук) місця, звідки походить кожен з вас. Якщо хтось з вас переїжджав, нехай спробує позначити всі райони міста, в яких він жив. А може, хтось приїхав з-за меж Лодзі? Тоді нехай поставить крапку збоку поза мапою міста.



ЧИ ЗНАЄШ, ЩО село Балуты було включено до складу Лодзі лише близько ста років тому (у 1915 році). На той час у ньому проживало 100000 мешканців, – більш-менш стільки, скільки сьогодні у Влоцлавку чи Калішу. Тоді це було найбільше село в Європі.

ЧИ ЗНАЄШ, звідки походять назви районів Лодзі? Балуты та Відзев – це назви давніх сіл, які були розташовані більш-менш у центрі сьогоднішніх однойменних районів. Полісся – місце, яке залишилося «по лісі» після вирубки дерев; дільниця Гурна має назву від головної площі «Гурного» (той, що на горі) Ринку – нині площа Реймонта.



Стань маленьким дослідником Лодзі!

Вирушай зі своїми близькими на прогулянку в пошуках географічного центру Лодзі. Якщо гадаєш, що це вулиця Пьотрковська, – ти помиляєшся.

Географічний центр Лодзі знаходиться на Відзеві за адресою *Przędzalniana 8*.



Сто років тому в Лодзі з її димарями фабрик було більше, ніж квітів в садочку у мамі.



Десятиліттями символом Лодзі були високі, червоні димарі та величезні фабричні вежі. Саме тому Юліан Тувім (відомий польський поет) назвав своє рідне місто «*Kominogród*» (укр. Коміногород), тобто містом димарів. Не багато з них збереглося до наших днів.

Більшість фабрик і промислових будівель в Лодзі побудовані з червоної цегли. Вони



виглядають так, ніби були створені з паралелепіпедів різних розмірів і дуже нагадують середньовічні замки. Подивися на фотографії замку в Мальборку або Гневі та порівняй їх із фабрикою Кароля Шайблера. Вони дуже схожі, чи не так?

Але не всі фабрики в Лодзі червоні. Одна з найвідоміших має білий колір, оскільки її обштукатурили. Йдеться про Білу фабрику

Людвіка Геєра (*Piotrkowska 282*), яка більше схожа на дворянську резиденцію, ніж на текстильну фабрику. У ХІХ столітті Біла фабрика вважалася зразковим підприємством; тут були присутні всі етапи текстильного виробництва: прядильний, ткацький, друкарський, фарбувальний та оздоблювальний цехи (неважко здогадатися, що робилося в кожному з них). *Piotrkowska 282* – це дуже важлива адреса, адже саме



тут у 1839 році була введена в експлуатацію перша в Лодзі парова машина. Розпочатий таким чином процес механізації, тобто перехід від виробництва людських рук до машинного виробництва, привів до розквіту міста за дуже короткий час. Приклад Геєра наслідували інші виробники.

Найбільшим і одним із найзаслуженіших промисловців в місті був Кароль Шайблер, власник величезних територій, розташованих неподалік від парку *Źródliśka* (укр. Жрудліська). Він починав з ткацької фабрики на *Plac Zwycięstwa* (укр. площа Перемоги), а згодом створив унікальний фабричний комплекс – Ксенжи Млин. Цікаво, що до складу комплексу входили не лише будівлі, необхідні для переробки бавовни, а й ряд допоміжних будівель: будинки для робітників (т.зв. «фамули»), магазин (т.зв. «консуми»), школа, лікарня, пожежна частина, і навіть власна залізнична колія, палац і велична вілла з прекрасним садом! Цей район справедливо називали «місто в місті».



ЧИ ЗНАЄШ, ЩО через Лодзь протікає 19 річок і струмків. Велика кількість водних джерел була одним із факторів, що визначали розташування текстиль-



ної промисловості на терені Лодзі. Протягом багатьох років фабрики використовували величезну кількість води, в заміні скидаючи до річок промислові стічні води. Тому річки Лодзі мали не лише дуже специфічний (неприємний) запах, а й різний колір (залежно від кольору тканин). Сьогодні більшість з них плине в підземних каналах.



Стань маленьким дослідником Лодзі!



Відвідай зі своїми близькими Парк міської культури Лодзі, де можна побачити, як жили колишні мешканці нашого міста. У будинках майстрів зібрано і врятовано від забуття багато цікавого обладнання, придивися до нього і спробуй вгадати, до чого воно служило.

ПРАКТИЧНЕ ЗАВДАННЯ



Нижче наведено деякі з найважливіших вулиць, між якими простягається королівство Кароля Шайблера. Візьми книгу з собою на прогулянку та познач на мапі такі пункти:

1. Палац Кароля Шайблера (Музей кінематографії)
2. Пальмова оранжерея
3. Будівля пожежної частини
4. Вілла Едварда і Матильди Гербст
5. Колишня фабрична школа
6. Залізничні колії
7. Лофти «у Шайблера»
8. Державна вища школа кіно, телебачення і театру
9. Пам'ятник Горобцю Чвірку
10. Пам'ятник котам Філеону і Боніфацію
11. Моє улюблене місце на терені комплексу Ксенжи Млин



Звичайно, ти також можеш позначити інші елементи, напр., старовинні дерева, місця, де тобі зустрілися качки, голуби, білки тощо.

Гарної забави!

Ти знаєш, як з бавовни створити одяг новий?



Про Лодзь кажуть, що це текстильне місто, хоча вже багато років ця галузь перестала бути найважливішою в нашому місті. Це підкреслює, наскільки важливою для розвитку міста була переробка бавовни та виробництво з неї готових виробів – різноманітних тканин.

Уяви собі, що процес виробництва тканини схожий на довгу прогулянку дуже цікавими і абсолютно новими місцями.

Все починається десь у жаркому і вологому кліматі, де ростуть кущі бавовни. Хоча в це важко повірити, азійці використовують бавовну вже 5000 років! Ніжні квіти



бавовни квітнуть зовсім недовго, швидко втрачають пелюстки, а відкрите таким чином насіння покривається м'яким, зазвичай білим пушком. Виглядає так само як вата. Ці ватні кульки збирають і обробляють далі.

Після очищення білий пух потрапляє на чесальні машини, тобто машини, які відокремлюють волокна й укладають їх одне біля одного. Волокна легко з'єднуються між собою, оскільки вони нерегулярні та пухнасті.

Спробуй дістати з пачки вати найдовший фрагмент – схоже виглядає сировина, яка утворюється в результаті роботи чесальної машини.

Продовжуємо нашу подорож: опиняємось у прядильному цеху. Там товсту волохату «мотузку» розтягують і скручують багато разів (спробуй зробити те ж саме з невеликим шматочком вати) – в кінці цього процесу створюється нитка.

З ниток на ткацьких верстатах створюють тканину. Тепер достатньо її пофарбувати, надрукувати відповідний візерунок і довірити добрій швачці!



Стань маленьким дослідником Лодзі!

Якщо хочеш побачити, який довгий шлях мала поклати бавовна до того, як з неї виготовили тканину, відшукай будинок за адресою *Piotrkowska 137/139* і стань перед палацом Юліуша Кіндерманна. На самому верху фасаду знайдеш цікаву мозаїку з 1909 року. Найкраще її можна розглядати з іншого боку вулиці. Ця мозаїка складається з півмільйона кольорових і позолочених ква-



дратних скляних плиток, які разом створюють картину торгівлі бавовною. Легко знайдеш тут купців і моряків, які привозили сировину до Європи. Ця декорація підказує нам, чим займався власник палацу: Юліуш Кіндерманн володів фабрикою бавовняних виробів (*Łąkowa 23/25*). На сусідній ділянці у 2010 році збудовано будівлю суду.

Її зовнішній вигляд і оздоблення нагадує палац промисловця: на самому верху передньої стіни є розпис, що відсилає нас до знаменитої мозаїки. Картина показує процес виробництва тканини на текстильних фабриках.



ЧИ ЗНАЄШ, ЩО в Лодзі є аж два музеї, де можна дізнатися про історію текстильної промисловості в нашому місті. Старший – Центральний музей текстильної промисловості – розташований у Білій фабриці Людвіка Геєра (*Piotrkowska 282*). Там можна побачити величезну експозицію текстильного обладнання та багато інших цікавих виставок.

Також варто відвідати Музей фабрики, який знаходиться в Мануфактурі. Його колекція познайомить тебе з історією другого за величиною текстильного підприємства в Лодзі – фабрики Ізраєля Познанського. Побачиш там бавовну на кожному етапі її обробки – пухнасті бавовняні коробочки, пряжу та готові тканини.



ВИКОНАЙ



Спробуй створити власну тканину, використовуючи до цього екоштампи.



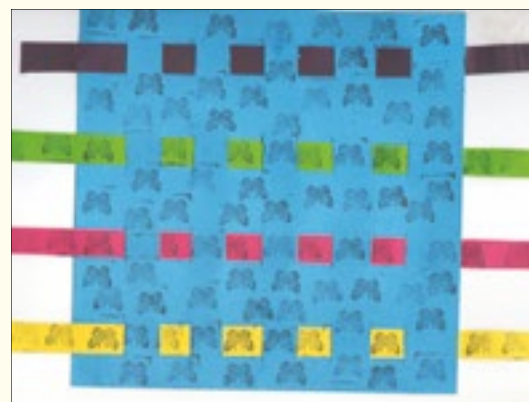
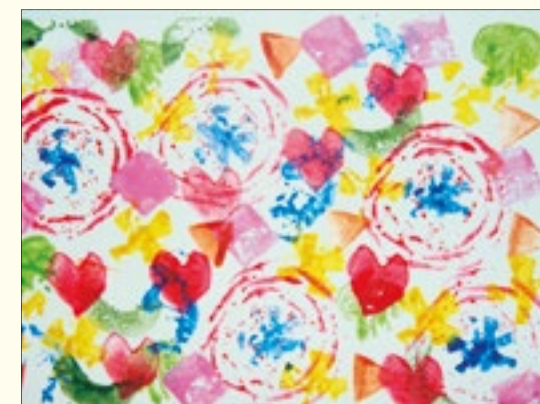
Підготуй кілька невеликих картоплин, маленьке яблуко, грушу, моркву та пекінську капусту. Попроси когось з дорослих допомогти тобі зробити штампи. Грушу, яблуко та пекінську капусту розріж навпіл; так само зроби з картоплею і морквою, але в них можна додатково вирізати будь-які форми (серце, хвилі, геометричні фігури).

Підготовлені штампи умочи в плакатну фарбу або нанеси на них фарбу пензликом (пам'ятай, фарба не повинна бути занадто розведеною).

Для проектування тканини використай аркуш на наступній сторінці. Пам'ятай, що дизайн тканини – це художня творчість. Тому спочатку подумай, для кого ти розробляєш тканину і що з неї має бути пошите: для дітей і молодших дівчат проектуємо яскраві тканини з дрібним візерунком; тканини для штор або оббивки можуть мати більший візерунок і темніші кольори. Гарної забави!

А може хочеш відчути себе ткачем? Це буде дійсно фанний досвід, але для цього знадобиться велика концентрація та мануальні здібності.

Підготуй аркуш жорсткого паперу формату А4. Попроси когось з дорослих понадрізати його так, як показано на фото нижче (бажано різаком для шпалер). В одному рядку повинно бути близько 10 прорізів висотою 1,5 см. Зроби 5–6 таких рядків. Тим часом з кольорового паперу виріж 5 смужок різних кольорів розміром 1×20 см.



Ткацтво полягає в переплетенні між собою двох ниток: основи й утка. «Основою» буде твій аркуш, а «утком» – підготовлені кольорові смужки. Візьми першу смужку і пропусти її через перший надріз зверху, через наступний – знизу; повторюй ці дії до останнього надрізу. Зроби те ж саме з наступними смужками.

Браво! Ти щойно «зіткав» свою першу тканину.

Місце на
твій проєкт
тканини

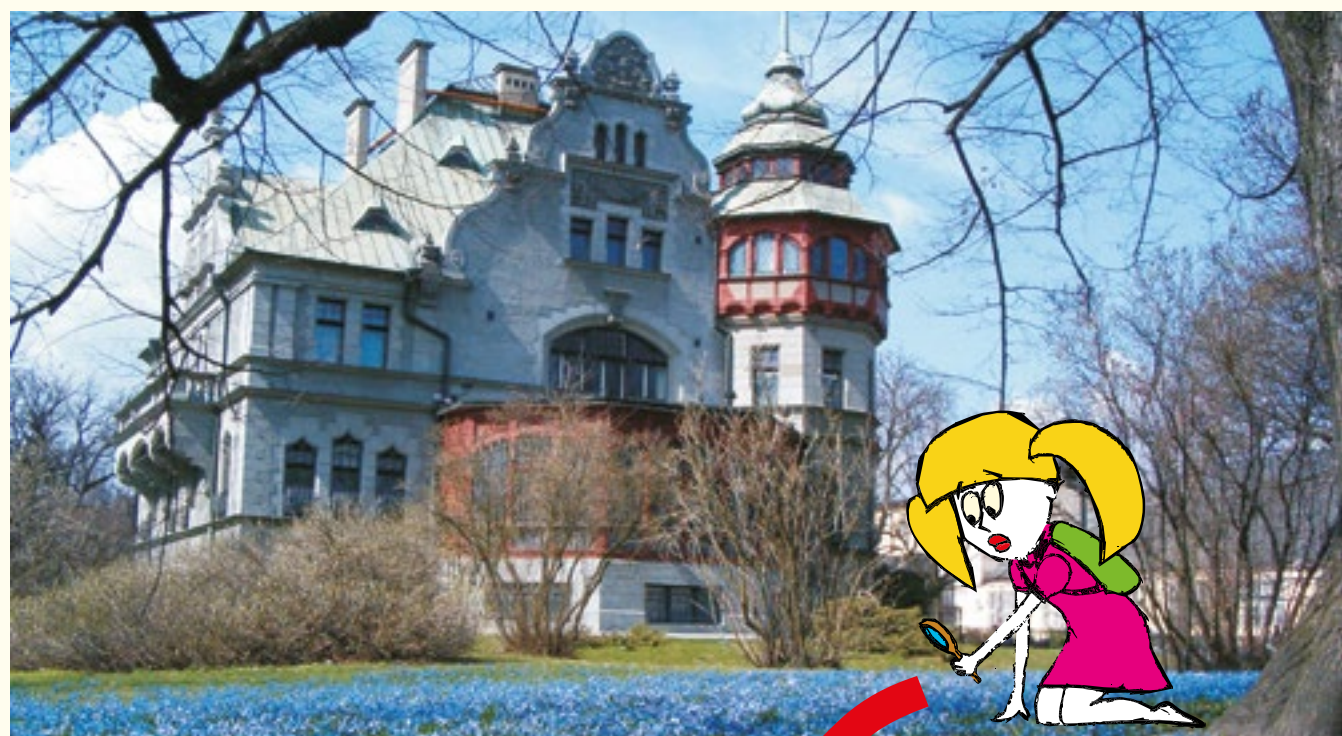
Місце на
твій проєкт
тканини

Чи в Лодзі є такий магічний парк, де нам Весна залишила блакитний знак?



Чи ти знаєш, що лодзька весна має блакитний колір?

Все завдяки маленьким квіточкам – проліскам, які розкинулися блакитним килимом поруч з віллою Рейнольда Ріхтера. Обов'язково мусиш їх побачити – це справді дивовижне видовище! Коли розквітають усі проліски, це означає, що прийшла весна.



Уважно подивись на стару віллу. Легко помітити, що вона має неправильну форму, тобто кожна із зовнішніх стін є інакшою. Спробуй порахувати, скільки є типів вікон, і подивись, наскільки вони відрізняються одне від одного. Казковий вигляд будівлі підкреслюють багато орнаментована башточка та численні фасадні оздоблення.



Вілла розташована в парку ім. Міхала Клепча, де за різноманітною рослинністю наглядає Фабрикант – величезний дуб з окружністю стовбура 4,5 метра. Попроси допомоги у своїх друзів, – можливо, ви всі разом зможете його обійняти.

У Лодзі все ще можна знайти сліди родини Ріхтерів: у будівлі колишньої фабрики зараз розташована редакція двох популярних лодзьких газет «*Dziennik Łódzki*» і «*Express Ilustrowany*».



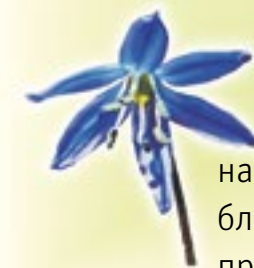
Поруч знаходяться ще три вілли, які належали цій родині в минулому.

Стань маленьким дослідником Лодзі!

Обов'язково вийди на прогулянку, щоб побачити віллу Ріхтера та дуб Фабрикант:

влітку можна організувати пікнік у тіні розлогої крони (понад 30 метрів)

восени назбирати жолудів для чоловічків



навесні можна милуватися блакитним килимом з пролісків

а взимку засніжений краєвид надасть тобі справді казкового настрою



ЧИ ЗНАЄШ, ЩО в цьому невеликому парку є аж 24 дерева, визнані ПАМ'ЯТКАМИ ПРИРОДИ, тобто особливо цінними екземплярами, які охороняються законом.

Їх легко знайти. Кожне позначене табличкою з таким знаком:



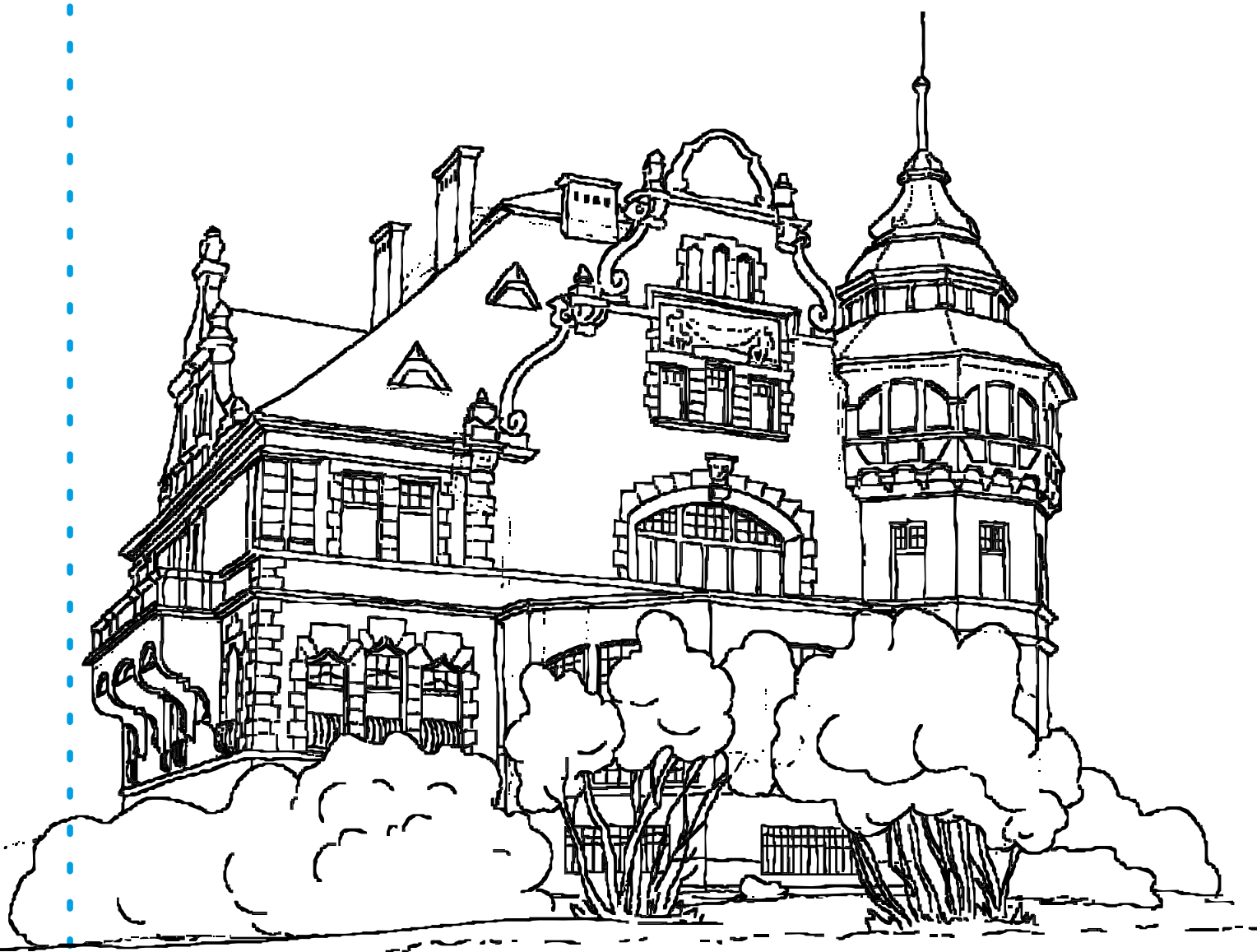


ПРАКТИЧНЕ ЗАВДАННЯ

Розмалюй віллу Рейнольда Ріхтера, газон і кущі.

Яка пора року на твоєму малюнку?

На небі намалюй сонце, хмари і, можливо, навіть птахів.



Що окрасою є міста? Історичні кам'яниці!



Чи ти знаєш, що в Лодзі є близько десяти тисяч кам'яниць? Разюча лічба, еге ж? У жодному місті Польщі їх немає аж стільки. Кам'яниця – це дуже специфічний тип житлового будинку, які зараз вже практично не будуються. Вони були дуже популярні з часів Середньовіччя до другої половини ХХ століття, коли їх замінили блоковими будинками, які могли вмістити більше людей. Кам'яниці, як правило, будувалися з цегли, мали хоча б два поверхи та примикали до сусідніх будинків. У Лодзі знайдеш їх на Пьотрковській і в безпосередній близькості від цієї вулиці, а також у кожному районі міста. Це



пов'язано з тим, що кам'яниця є найбільш типовим елементом будівництва в нашому місті. Уяви собі, що в минулому багатство родини можна було розпізнати за поверхом, який вона займала в будинку. На першому поверсі розташовувалися найбільші, найкраще обладнані та найгарніше оздоблені квартири, призначені для найбагатших мешканців. Тут часто жили господарі будинку. На наступних поверхах розміщувалися менші квартири за більш доступними цінами. Пам'ятай: чим вищим був поверх, тим дешевшою була орендована квартира. Оскільки в довоєнній Лодзі ліфт був рідкістю (лише деякі

кам'яниці могли похвалитися тим, що мають такий пристрій), найбільш бідні мешканці мусили підніматися до квартири крутими дерев'яними сходами.

Кам'яниці, тобто будинку, який був розташований вздовж вулиці, товаришили т.зв. «офіцини» та внутрішній двір. Офіцина – це будівля, прибудована збоку (або ззаду) до головної споруди, вікна якої виходять у двір. Тут знаходились скромніші квартири для найбільш бідних.





Більшість лодзьких кам'яниць має подвір'я. Раніше тут були розташовані ремісничі майстерні, фабрики чи просто городи! Сьогодні, зазирнувши на подвір'я такої кам'яниці (особливо в центрі міста), знайдеш там магазини, картинні галереї, ресторани, а навіть кінотеатри. Лодзькі внутрішні двори часто називають «колодязями», бо вони дуже вузькі й забудовані з усіх боків. Перевір, яка там луна!

Найстаріша кам'яниця на вулиці Пьотрковській (*Piotrkowska 243*) також є одним із найстаріших будинків міста та першим двоповерховим житловим будинком, який повстав у Лодзі. Вона була побудована в 1834 році, тобто майже 200 років тому. Після недавнього ремонту виглядає майже як нова.

Попри плин часу та наслідки пожежі, яка знищила деякі будівлі у 2007 році, ця кам'яниця зберегла свою гарну, класичну форму.

На перетині вулиць *Zachodnia, Kościuszki* і *Zielona* (укр. Заходня, Костюшка та Зелена) розташована захоплива кам'яниця Пінкуса (так називався її перший власник). У 1896 році, коли її побудували, це був найвищий житловий будинок у місті. На той час тут проживала лодзька еліта: журналісти, письменники, родини фабрикантів. Завдяки величезним розмірам будівлі, кутовій вежі з оглядовою терасою та гарному оздобленню фасаду мешканці мали відчуття, ніби вони живуть у палаці.



Як бачиш, кам'яниці можуть бути величезними й маленькими; можуть знаходитися в центрі або на околиці міста; можуть бути багато прикрашені (особливо ті на Пьотрковській та біля цієї вулиці) або вражати своєю стриманою елегантністю. Деякі з них прикрашені цікавими рослинними або тваринними візерунками, на інших можна побачити дивовижні створіння. На кам'яниці за адресою *Narutowicza 32* (укр. Нарутовича), відомій як «будинок з кажанами», знайдеш диявольських істот і кажанів з людськими обличчями. Цю кам'яницю можна вважати однією з найцікавіших у нашому місті – казкові декорації, відсилання до естетики минулих часів та похмура атмосфера справляють дивовижне враження.



Стань маленьким дослідником Лодзі!



пошкоджені (подряпані, відколоті), напр., під час в'їзду возів та карет.

Напевно, як і кожен дослідник, ти мрієш знайти справжній скарб. Якщо так, то вирушай на прогулянку Пьотрковською. Звичайно, більшість скарбів ти відразу зауважиш: красиві кам'яниці, скульптури, фонтани... Але значна частина все ще залишається прихованою. Щоб їх знайти, треба зазирнути на подвір'я. Історичні питні фонтанчики, загадкові сходи, дивовижні балкони... А охороняють ці скарби найказковіші герої – ГНОМИ! Знайдеш їх біля брам. Чавунні гноми – це т.зв. «відбійники», тобто елементи, які служать для захисту стін будинків, що могли бути



ВИКОНАЙ



Якщо хочеш перетворитися на архітектора, запрошую тебе спроектувати свою власну кам'яницю.



Тобі знадобиться: будь-яка порожня коробка, напр., від молока чи соку; кольоровий папір (звичайний і самоклеючий), кольорові фломастери або олівці, клей.

Коробку обклей кольоровим папером, потім намалюй або приклей вікна та двері.

Якщо твоя кам'яниця має нагадувати справжню будівлю, використовуй приглушені кольори, прикрась вікна та двері рослинним мотивом. Наполегливі можуть створити цілу вулицю!

А може, хочеш створити цілком казкову кам'яницю? Тоді сміливо бери блискучий папір та фломастери й звільни свою фантазію! Ефект буде вражаючим.



ЧИ ЗНАЄШ, ЩО кам'яниці виконували не тільки житлові та представницькі функції? На першому поверсі велася комерційна діяльність, напр., у кам'яниці за адресою *Próchnika 1* (укр. Прухніка), яка спочатку належала Каролу Шайблеру, містився багатий магазин з тканинами, які вироблялися на його фабриках.



На робочому місці, так як і вдома, вітраж з димарем не зашкодив нікому



Лодзькі фабриканти, які заробили величезні статки у другій половині XIX століття, не соромилися того, що завдячували свої маєтки роботі в текстильній промисловості. Подивись, де повставали їх палаци: Кароль Шайблер, Ізраель Познанський та багато інших побудували свої резиденції в безпосередній близькості від фабрик. І не заважав їм шум тисячі ткацьких верстатів!

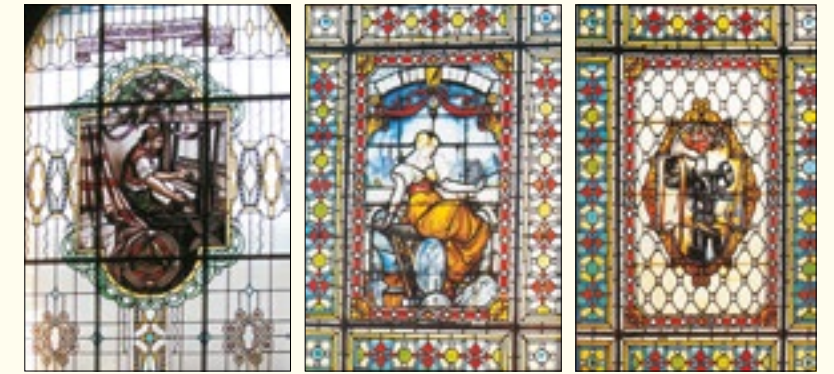


Вони також підкреслювали свої стосунки з промисловістю через дизайн інтер'єру будинків, палаців та кам'яниць, якими володіли. Уважно придивившись до оздоблення палацу, напр., Кароля Шайблера, легко відшукаєш елементи, які свідчать про зв'язок його власника з торгівлею та текстильним виробництвом: зображення Меркурія – римського бога торгівлі, ткацькі човники. Такі елементи з'являлися на лодзьких вітражах тощо.

Варто відвідати відреставрований будинок Юзефа Йона (за адресою *Piotrkowska 219*), промисловця, який у 1866 році відкрив машинний та чавуноливарний заводи. На сходовій клітці є дуже цікавий вітраж із зображенням фабрики Йона, який сьогодні має цінність не лише як гарна прикраса інтер'єру, а і як специфічний «документ» того часу. Подивись уважно на вітраж – ти легко помітиш характерну рису лодзької забудови: вздовж вулиці Пьотрковської знаходився будинок фабриканта, а на подвір'ї заводські будівлі. Якщо напружиш очі, то побачиш жінок у довгих сукнях, чоловіка, який вигулює собаку, і навіть робітника, що тягне візок!



Не менш цікавим є вітраж у палаці Евальда Керна (*Piotrkowska 179*). На ньому також знайдеш елементи, що відсилають нас до занять промисловця, власника фабрики з виробництва ткацьких верстатів: шестерні та інші елементи ткацьких машин. Привертає увагу фігура прядильниці, за спиною якої видно краєвид фабричної Лодзі.



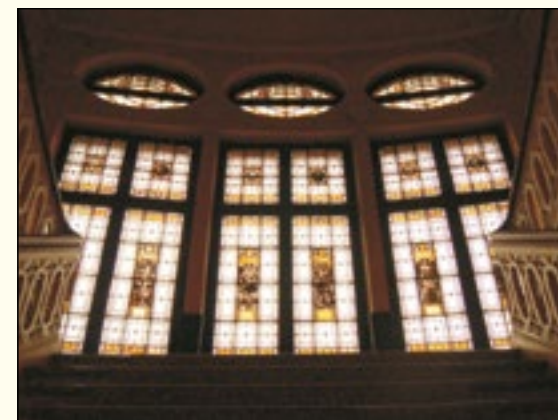
Ткача, який працює в майстерні, можна побачити на вітражі колишнього Будинку згромадження майстрів ткацтва за адресою *Tuwima 1/3* (укр. Тувіма).

Промислові елементи також можна побачити у вікнах сходової клітки кам'яниці за адресою *Nawrot 4* (укр. Наврот). Якщо маєш міцні ноги, пропоную прогулятися на самий верх: на наступних поверхах знайдеш алегорію торгівлі (корабель), промисловості (шестерня на тлі промислового ландшафту) і науки (циркуль і кутник).



Стань маленьким дослідником Лодзі!

Якщо тебе зацікавили лодзькі вітражі, обов'язково відвідай колишній палац Швайкертів (*Piotrkowska 262/264*). Усередині цього розкішного будинку, де зараз розташований Європейський інститут, знайдеш величезний вітраж, розміщений у напівкруглій стіні представницьких сходів. Серед багатого оздоблення відшукай шість фігур. Придивися до них уважно, подивись, які в них атрибути, і спробуй розшифрувати назви, які знайдеш на вітражі:



- AMOR
- ABUNDANTIA
- COMERCIIUM
- INDUSTRIA
- ARS
- SAPIENTIA



ПРАКТИЧНЕ ЗАВДАННЯ



Якщо хтось каже, що промислове місто не може бути красивим і барвистим, покажи йому цю картинку, яку ти розмалював. На ній зображено вітраж, який знаходиться на сходовій клітці вілли Людвіка Ґеєра (Piotrkowska 280). На ньому зображена південна частина Лодзі, де царюють будівлі Білої фабрики. Декоративна стрічка внизу вітража показує дату (1829), коли Ґеєр розпочав свою промислову кар'єру в Лодзі.

Розфарбуй малюнок відповідно до наведених кольорів, і ти побачиш, яке дивовижне наше місто!

1 світло-зелений	2 темно-зелений
3 коричневий	4 оранжевий
5 світло-фіолетовий	6 темно-фіолетовий
7 блакитний	8 світло-синій
9 темно-синій	10 бірюзовий
11 чорний	12 сірий

ЧИ ЗНАЄШ, ЩО на фабриці Юзефа Йона відлили величезний дзвін вагою понад 6 тонн для лодзького собору, названий «лодзьким Зигмунтом» (на зразок найвідомішого польського дзвону – дзвону Зигмунта у Вавельському соборі в Кракові). Це був подарунок від мешканців їхньому улюбленому місту. Під час Першої світової війни німці намагалися вкрасти його і переплавити на гармати, але завдяки мешканцям Лодзі, які вдень і вночі охороняли дзвін, їхні плани не здійснилися. Окупанти обіцяли відмовитися від свого задуму, якщо городяни забезпечать їм стільки металу, скільки важить дзвін. Збір виявився вдалим – вдалося зібрати металобрухту на цілих 400 кг більше, ніж важив дзвін. На жаль, через 20 років, під час Другої світової війни, нацисти викрали «лодзького Зигмунта». Новий дзвін у соборі з'явився лише у 2012 році. І хоча він є значно меншим за свого попередника, мешканці міста з гордістю називають його «серцем Лодзі».



Будинки в Лодзі мають гарні прикраси – хто так вважає, не помиляється ні разу!



Якщо подивишся на історичні кам'яниці на вулиці Пьотрковській та сучасні житлові масиви, де ти, можливо, мешкаєш, усвідомиш собі певні відмінності: раніше люди приділяли більше уваги своєму оточенню, перш за все, дбали про привабливий зовнішній вигляд своїх будинків. Дім відображав матеріальний стан свого власника, тобто говорив кожному: «тут живе багатий» або «тут живе бідняк». Гуляючи Пьотрковською, ти напевно помітив багате оздоблення фасадів кам'яниць. Чого там тільки немає! Тут є різноманітні рослини, тварини, дивні обличчя, ні то людські, ні то звірячі, букети, вінки та декоративні стрічки. Кожен із цих елементів був значущим і символічно «розповідав» щось про власника будівлі. Деякі кам'яниці оформлені стримано, мінімалістично, стіни збагачені лише кількома елементами, які ідеально гармонують з іншими прикрасами (формою вікон, фактурою стін, будівельним матеріалом). Інші дивують надлишком декорацій.



Якщо хочеш побачити, як сильно у цьому плані відрізняються між собою лодзькі кам'яниці, порівняй сусідні будинки на вулиці Пьотрковській. Кам'яниця під номером 109 потішить любителів порядку та стриманості. Наша увага зосереджена на вікнах (придивись: вікна на другому поверсі закінчуються стрільчастою аркою) та на вертикальних і горизонтальних лініях, якими «намальовані» цеглини. Дивуємося тільки, чому брама, що веде на подвір'я, знаходиться не в центрі будівлі. Зовсім інакше виглядає кам'яниця за адресою *Piotrkowska 107*. Багатство прикрас аж приголомшує. Архітектор не пошкодував декоративних елементів, які, здається, не

пасують до себе. Над усім цим панують орли з розправленими крилами, а поруч з ними знайдеш серед іншого палаючі смолоскипи, людські обличчя з примарним виразом, лебедів, квіткові вінки, фруктові гірлянди, геометричні візерунки, листя і навіть... черепа тварин!

Якщо вважаєш, що будівлі Лодзі були так багато прикрашені лише ззовні, то ти помиляєшся. Деякі інтер'єри були не менш вражаючими. Зазирни до сходових кліток кам'яниць, представницьких залів палаців чи вілл. Особливо вражає їдальня в палаці Ізраеля Познанського за адресою *Ogródowa 15* (укр. Огородова); нині тут розташований Музей міста Лодзі. На стінах домінують два кольори – темно-коричнева дерев'яна обшивка внизу та білий верх. Верхня частина стін багата і симетрично оздоблена: повторюються фігури дорослих чоловіків і жінок, а також дітей, таблички з латинською літерою «P», фруктові гірлянди, листя та геометричні фігури. Багаті прикраси знайдеш також навколо круглих вікон і на захопливих декораціях стелі. Все це вражає старанністю виконання. Прикраси на зовні палацу виглядають так само ефектно, як з боку вулиці Огородової, так і з боку палацового саду.



Вирушай зі своїми близькими на прогулянку до вілли Леопольда Кіндерманна за адресою *Wólczańska 31/33* (укр. Вульчанська). Подивись, як дивовижно вона оздоблена: колони у формі яблунь, вікна різноманітних форм (у всій будівлі немає двох однакових) і навіть гном. Уважно придивись, хто сховався серед кам'яних дерев. Обов'язково зазирни всередину, і ти заново відкриєш красу польських квітів.

Чи знаєш, що деякі фрукти, які прикрашають будівлі Лодзі, мали символічне значення: напр., яблуко, груша, гранат чи інжир. У палаці Ізраеля Познанського особливо багато винограду, який в християнській традиції асоціюється з безсмертям, але євреї порівнювали його з ізраїльським народом: плоди – це вчені і мудреці, листя – люди, які працюють на загальне благо рослини (нації), а пагони – це купці, які розповсюджують продукцію, створену людьми.



Стань маленьким дослідником Лодзі!



Вирушай зі своїми близькими на прогулянку до вілли Леопольда Кіндерманна за адресою *Wólczańska 31/33* (укр. Вульчанська). Подивись, як дивовижно вона оздоблена: колони у формі яблунь, вікна різноманітних форм (у всій будівлі немає двох однакових) і навіть гном. Уважно придивись, хто сховався серед кам'яних дерев. Обов'язково зазирни всередину, і ти заново відкриєш красу польських квітів.

ЧИ ЗНАЄШ, ЩО деякі фрукти, які прикрашають будівлі Лодзі, мали символічне значення: напр., яблуко, груша, гранат чи інжир. У палаці Ізраеля Познанського особливо багато винограду, який в християнській традиції асоціюється з безсмертям, але євреї порівнювали його з ізраїльським народом: плоди – це вчені і мудреці, листя – люди, які працюють на загальне благо рослини (нації), а пагони – це купці, які розповсюджують продукцію, створену людьми.



ВИКОНАЙ



Частина декорацій, які описані на попередніх сторінках, була виготовлена з гіпсу. Елементи відливали в спеціальних формах і кріпили на основу – стіну або стелю. Такі прикраси називають ліпниною. Якщо хочеш зробити власну ліпнину, запрошую до забави з солоним тістом. Спробуй приготувати ріг достатку, який через своє символічне значення досить часто з'являється в оздобах лодзьких будівель. Як тільки ти опануєш техніку, то зможеш зробити будь-яку прикрасу – серце, вінок та багато іншого.



Приготуй пшеничне борошно, дрібну кухонну сіль і холодну воду. Відміряй склянку борошна і склянку солі, ретельно перемішай; до сухої речовини додай менш ніж склянку холодної води; все ретельно перемішай та виміси руками; готова маса за консистенцією повинна нагадувати пластилін.

Спочатку візьми шматок маси, розкачай його і намалюй (наприклад, зубочисткою) відповідну форму; пам'ятай, що крім частини, яка буде рогом достатку, треба ще залишити зверху площину, на яку ти прикріпиш решту прикрас; тісто, яке не використовуєш, щільно накрив, щоб не висихало.



З невеликих шматочків тіста сформуєй плоди, листя і пагони. Поруч знайдеш деякі ідеї, але черпай натхнення передусім зі світу рослин і тварин, а також з власної уяви.

Готові елементи прикріпи до попередньо підготовленої основи у вигляді рогу достатку; якщо тісто зробилося занадто сухе й елементи не злипаються, змаж обидві поверхні пальцем, змоченим у воді.

Все це можна додатково прикрасити горошком чорного або духмяного перцю, зернами гірчиці, шматочками кориці або зірочками анісу.

Готову декорацію змасти яєчним білком або молоком, розведеним водою, – це забезпечить твоєму виробу гарний блиск після випікання.

Якщо ти хочеш прикрасити рогом достатку стіну, не забудь зробити отвір у задній частині перед випіканням.

Попроси когось з дорослих запекти твій ріг достатку в духовці середньої температури. Коли твоя прикраса стане золотистого кольору – вона готова.



Ізраель Познанський був фабрикантом таким, який робив щедрі дари дітям своїм.



Один із найбільших фабрикантів Лодзі – Ізраель Познанський – в околицях своєї бавовняної імперії (зараз там знаходиться Мануфактура) побудував палаци для двох своїх синів. Він сам був власником найвеличшого фабрикантського палаци в Польщі, де сьогодні знаходиться Музей міста Лодзі (*Ogrodowa 15*).



У палаці одного з його синів міститься Музична академія (*Gdańska 32*), у палаці іншого – Музей мистецтв (*Więckowskiego 36*). Прогуляйся з батьками та придивись до цих будівель ближче. Порівняй форму вікон, декоративні елементи, зверни увагу на цікаві деталі.

Стань маленьким дослідником Лодзі!

Вирушай на прогулянку до нової філії Музею мистецтв – ms2. Вона розташована в історичній будівлі фабрики Ізраеля Познанського. Уважно придивись до експонатів колекції. Який витвір тобі найбільше сподобався?

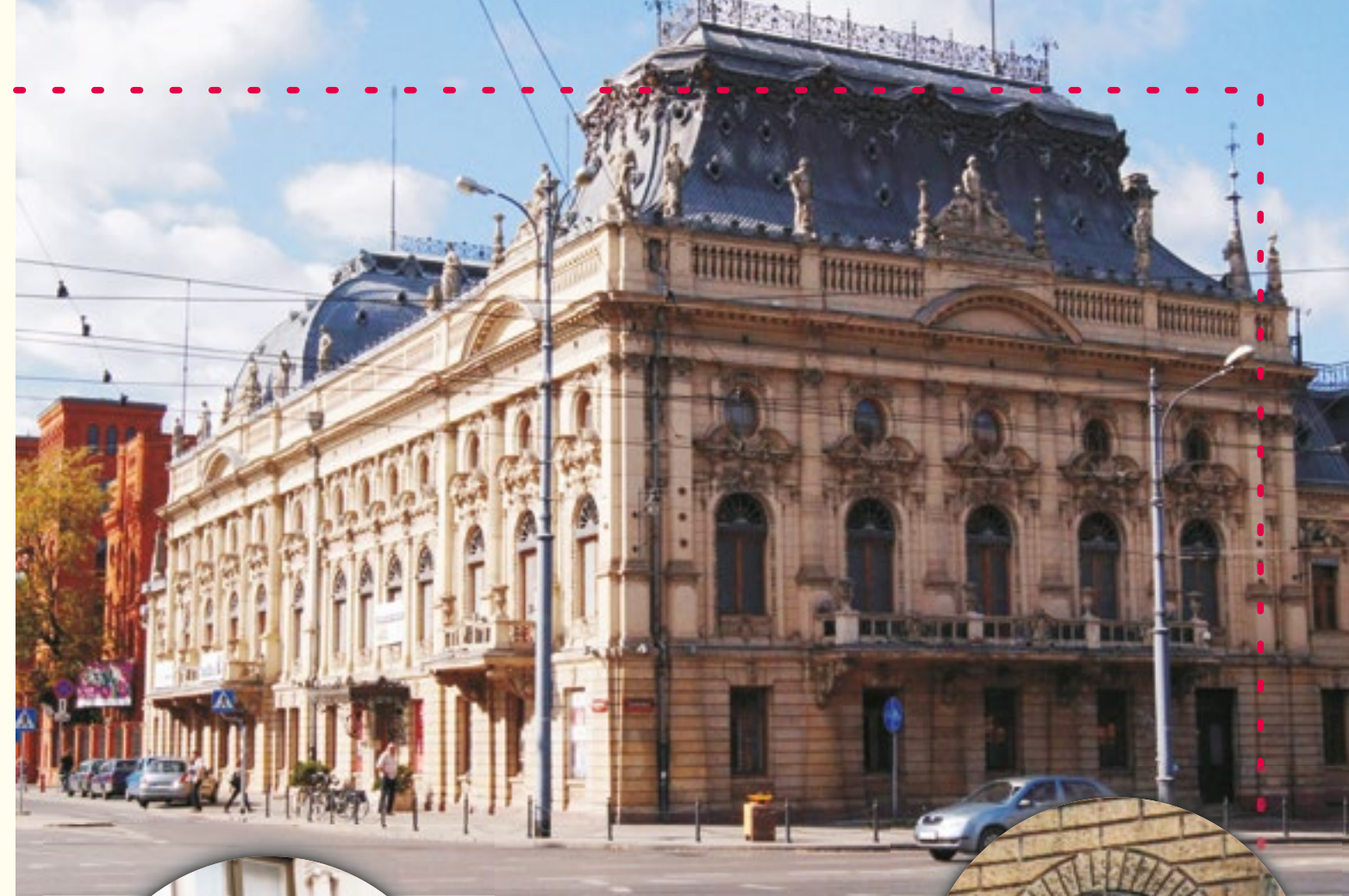
ЧИ ЗНАЄШ, ЩО лодзький Музей мистецтв – один із найстаріших у світі; він був заснований близько ста років тому. Цікаво, що колекцію почали збирати самі художники, передаючи свої роботи музею. До сьогодні це одна з найцінніших колекцій мистецтва XX та XXI століть.





ПРАКТИЧНЕ ЗАВДАННЯ

На великих фотографіях відшукай предмети, які знаходяться в колах. З'єднай кожне коло з відповідною фотографією.



Колись були монограми, забуті нині... Це для позначення своєї родини.



У кожного дошкільника у дитячому садочку на шафці для одягу є свій малюночок, який також дозволяє йому легко знайти свій стілець, місце за столом, рушник тощо. Ці малюнки допомагають дитині, її друзям і вихователям розрізнити, кому належить той чи інший предмет. Коли дитина навчиться читати і писати, кольоровий малюночок буде замінено на власноручний підпис або ініціали, тобто перші літери імені та прізвища.



Іноді дорослі також позначають свої речі. Для цього вони

можуть використовувати монограму, тобто одну або кілька початкових літер імені чи прізвища, з'єднаних в один знак або переплетених у вигляді візерунка.



Гуляючи вулицями Лодзі, легко знайдеш історичні кам'яниці, фабрики чи особняки, прикрашені монограмами. Їх розміщували на стінах будівель (напр., фабрика Маркуса Зільберштайна за адресою *Piotrkowska 242/250*), у декоративному щиті над вікном (напр., кам'яниця фірми «*Kruche i Ender*», *Piotrkowska 143*) або над вхідними дверима (напр.,

палац Кароля Познанського за адресою *Gdańska 32*), на воротах та парканах (напр., броварня Кароля Анштадта за адресою *Pomorska 32*).

Монограми також знайдеш в інтер'єрах будівель, більшість із них – у чудовому палаці Ізраеля Познанського (*Ogrodowa 15*). Декоративна латинська літера «P» є частиною оздоблення стін, каміна, крісла та...



Стань маленьким дослідником Лодзі!

Відвідай зі своїми батьками імперію Познанського. Придивись уважно до зовнішнього оздоблення палацу. Скільки монограм з літерою «P» ти знайшов? Тепер настав час зазирнути всередину. Пограйте в детективів і знайдіть якомога більше букв «P». Уважно подивіться навколо, адже буква «P» іноді ховається в дуже незвичайних місцях. Чи всі «P» виглядають однаково? Запиши свій результат:

У палаці Ізраеля Познанського ми знайшли монограми з літерою «P».



ВИКОНАЙ



Створи власну монограму, яку можна повісити на двері кімнати, шафу або коробку для іграшок.

Приготуй: використаний компакт-диск, шматочок кольорової стрічки, кольоровий папір і оздоби, якими можна прикрасити свою монограму. Можеш взяти готові наклейки, напр., з улюбленими героями, або приготувати їх самостійно, використовуючи діркопробивач з різними формами.



Почни роботу, протягнувши стрічку через отвір в центрі диску; зав'яжи кінці.



Потім підготуй шматок кольорового самоклеючого паперу обраного кольору і форми – це може бути, напр., квадрат, коло, ромб, трикутник і т. д. Приклей його в центрі диску так, щоб він закривав отвір.

Тепер підготуй свої декоративні ініціали. На кольоровому самоклеючому папері намалюй першу літеру свого імені. Пам'ятай: букви мають бути оздобними, але їх форма повинна бути чіткою та легкою для читання оточуючими. **Приклей** монограму в центрі диску.



На завершення прикрась готову монограму, пам'ятаючи, що вона повинна залишатися розбірливою. Пильнуй, щоб прикраси не закривали літери.

ЧИ ЗНАЄШ, ЩО деякі монограми фабрикантів Лодзі прикрашені рослинами символічного значення? Напр., у монограмах родини Познанських знайдеш серед інших дубові гілки з жолудями, які свідчили про силу і могутність роду, і оливкові гілки з оливками, що підкресливали значення родини у місті. У давнину оливкові гілки дарували переможцям.



Відповідь кажіть сміливо: Хто з вас має риси лева?



Обережно, по нашому місті «розбіглася» досить велика зграя левів! Тварини «повлазили» на дахи, «причаїлися» під вікнами чи над дверима і... де ще вони сховалися, сказати важко. Але пам'ятай: ці леви не страшні, вони лише чекають, коли ти їх відшукаєш.

Придивись уважно старому левові, який споглядає на Лодзь з даху кам'яниці на площі Свободи (*Plac Wolności 9*). Зараз має безформне тіло й голову і зовсім не схожий на сильного короля звірів – це результат негоди та шкідливих атмосферних умов.



Але інші леви, напр., ті з кам'яниць за адресами *Kościuszki 1* або *6 Sierpnia 5* охоче показують гострі ікла. Вони демонструють силу, бо є охоронцями спокою своїх домовласників, а часто і їхнього багатства.



Левів також можна знайти на декораціях банків. На стіні будівлі за адресою *Kościuszki 15* ти легко помітиш лева, а біля нього дуб – символ сили. Розміщення візерунків дуба та лева поряд посилює значення обох символів. Наступні леви охороняють багатства, накопичені в банку за адресою *Piotrkowska 74*. Двоє містяться на дверях – вони, здається, ображені, бо повернулися один до одного спиною. А може, піднята до гори голова – ознака гордості? Інший цар звірів оголює ікла над дверима. Без сумніву, цей банк добре охороняється!



ЧИ ЗНАЄШ, ЩО скарби лодзьких промисловців оберігають не лише леви. У двох кам'яницях це роблять... дракони! У кам'яниці за адресою *Piotrkowska 143* двоє охороняють вхід до брами, а третій – бавовняні тюки. Це дуже відповідаль-



не завдання, адже саме бавовна забезпечила багатство більшості лодзьких фабрикантів. Пройдися Пьотрковською до площі Свободи й зупинися біля будинку під номером 86. Колись ця кам'яниця належала Яну Петерсільге, якого називали «батьком лодзької преси». Не можна не помітити чотирьох величезних драконів, кожен з яких охороняє золоте яйце. Якщо деяких сміливців не лякають відкриті пащі та кігті драконів, вони неодмінно затремтять побачивши гострі алебарди. В центрі кам'яниці, між небезпечними драконами, побачиш фігуру людини. Якщо думаєш, що це вбивця драконів, то помиляєшся. Скульптура зображає Яна Гутенберга, німецького майстра, якого вважають творцем першого у світі промислового методу друку.



Стань маленьким дослідником Лодзі!



Вирушай зі своїми близькими на прогулянку вулицею *Tuwima* (укр. Тувіма). Під номером 3 знайдеш будівлю колишнього Будинку згромадження ткацьких майстрів. Пошукай на стіні декоративний герб з двома левами. Їхні величезні лапи спираються на ткацькі човники, які є частиною ткацького верстата – машини, що використовується для виробництва тканин, основного робочого знаряддя ткачів. Крім того, над левами панує корона.

ВИКОНАЙ



Якщо хочеш зробити лева, який буде охороняти твої скарби, приготуй: паперову тарілку, плакатні фарби, пензлик, міцний клей і крепований папір.

Пофарбуй тарілку жовтим і оранжевим кольором; пам'ятай, щоб ефект був кращим, колір не повинен бути однорідним.



Коли тарілка висохне, чорним або коричневим кольором намалюй пащу лева. Залежно від твого настрою (або ефекту, якого хочеш досягти), лев може тримати пащу закритою або грізно щирити ікла.



Навколо тарілки приклей гриву з оранжевого, коричневого або жовтого крепованого паперу, нарізаного смужками. Закріпи папір клеєм.



Нехай кожен з вас запам'ятає – кам'яні звірі у Лодзі мешкають!



Пам'ятаєш біблійну ілюстрацію величезного Ноевого човна, ковчега, який врятував тварин від потопу? Звичайно, так. Уяви собі, що якщо уважно придивитися до оздоблення історичних будівель Лодзі, то помітиш таку різноманітність тваринних мотивів, що сам Ной не соромився б їхнього багатства.

Нижче знайдеш лодзький «ковчег», де «сховалися» тварини, що прикрашають будівлі Лодзі. Подивись на них уважно: чи всі ці фігури представляють справжніх тварин? Якщо знайдеш якусь уявну тварину, яка потрапила сюди з казок і легенд, обведи її червоним колом. Мешканців землі оточи зеленою лінією, води – блакитною, а тих, що вміють літати, – жовтою.

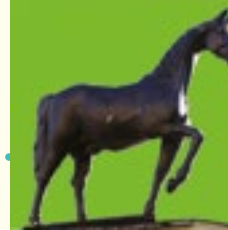


Стань маленьким дослідником Лодзі!

Якщо тебе зацікавили тваринні оздоблення лодзьких будинків, обов'язково маєш побачити будівлю колишнього Торгового банку за адресою *Kościuszki 15*. На стінах цієї величезної будівлі знайдеш справжній звіринець. Кожна з тварин мала символічне значення: орел – означав сміливість у бізнесі, сова – мудрі інвестиції, бик – прибуток, кінь – важку та плідну працю, хом'яки – заощадження. Розміщення їх на передній стіні банку мало забезпечити клієнтам успішний бізнес. Запропонуй своїм близьким зазирнути до Національного банку Польщі на протилежному боці вулиці (*Kościuszki 14*). Інтер'єр справді вражає! Особливу увагу привертає величезний зал, де здійснюються банківські операції. На його оздоблення було використано майже 21 кг справжнього золота! Уважно подивись навколо і знайди тварин, які символізують працьовитість – бджіл і мурах.



ЧИ ЗНАЄШ, ЩО лодзькі тварини відомі на всю Польщу? Багато років найвідомішою з них був кінь, розташований на даху Клініки для тварин (*Kopernika 22*), про якого в своїх віршах у збірці поезії «Польські квіти» писав Юліан Тувім. Не так давно до нього приєдналися герої популярних мультфільмів, створених у Лодзі – Ведмедик Вухастик, коти Філемон і Боніфаций, Пінгвін Пік-Пок тощо.



Як в Лодзі раніше трамваї розрізняли, Коли більшість жителів літер не знали?



Чи ти знаєш, що Лодзь була одним із перших польських міст, де з'явилися електричні трамваї? В інших містах використовувалися кінні трамваї. І хоча така можливість в Лодзі також розглядалася, від неї відмовилися, оскільки це означало б необхідність будови величезної стайні в центрі міста. А це негативно вплинуло б на і без того важку санітарну ситуацію в Лодзі тих часів.

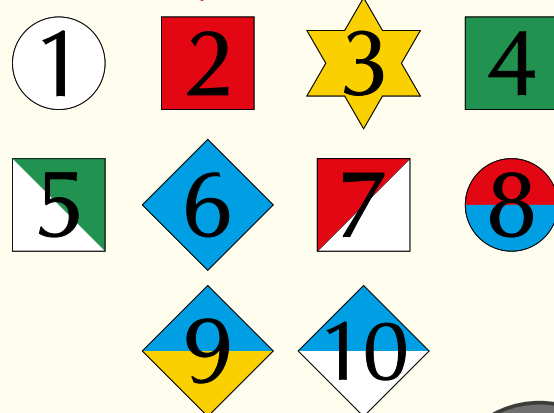
Перший трамвай виїхав на вулиці Лодзі напередодні Святвечора, 23 грудня 1898 року (понад 120 років тому!). Ця подія зібрала натовпи глядачів по всьому маршруту. Це диво, що ніхто не постраждав! Майже всі мешканці Лодзі були в захваті від нового транспортного засобу, він був швидшим і дешевшим за карети чи омнібуси, які використовувалися до цього часу. Найменше за всіх задоволені конкуренцією залишилися власники дорожок й карет. Спочатку вони навіть намагалися «боротися» з трамваями, перегороджуючи їм дорогу або «випадково» паркуючись на коліях...

Поки в Лодзі була одна трамвайна лінія – проблем не було. Але з часом почали з'являтися наступні, які поєднували між собою нові частини міста. Тоді виникла проблема розмітки окремих ліній. Ти, мабуть, запитаєш, чому їх просто не пронумерували. Це було не найкращим рішенням, тому що в той час значна частина мешканців Лодзі (як і все польське суспільство) була неписьменною, тобто не вмiла читати й писати. Тому прийняли рішення позначати окремі маршрути не лише цифрами, а й кольоровими знаками. Про кольорові лодзькі трамваї писав у своїх «Польських квітах» Юліан Тувiм:

До дому – шістка гранатова,
Четвірка ж то зелена вводить
У гай зелений Геленова.
Зелений також номер п'ятий,
Та білим пасом перетятий.
Десятка – біла й синювата,
Червоним двійка вся понята.
Не можу вісімку згадати –
Чи жовто-синя? Чи пасмата?

(переклав М. Рильський)

Сто років тому на лодзьких трамваях
були такі знаки:



ЧИ ЗНАЄШ, ЩО лодзькі трамваї возять пасажирів не тільки містом, а й доставляють їх до найближчих місцин під Лодзю. І так уже сто років. Трамвай доведе тебе до Згежа та Паб'янице, а раніше вони їздили й до інших міст поблизу Лодзі. Ще кілька років тому з Лодзі можна було проїхати найдовшою в Польщі трамвайною лінією – до Озоркова (це близько 30 км!).



Стань маленьким дослідником Лодзі!



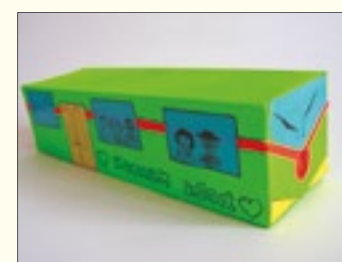
Якщо хочеш більше дізнатися про історію лодзьких трамваїв і автобусів, відвідай Музей громадського транспорту за адресою *Wierzbowa 5*. Знайдеш там архівні фотографії, квитки, трамвайне обладнання та історичні транспортні засоби. А може, мрієш проїхатися на старому трамваї? Влітку зверни увагу на трамвай номер «0», який курсує на Туристичному трамвайному маршруті.

ВИКОНАЙ



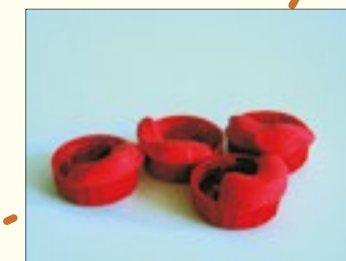
Тепер спробуй зробити свій власний трамвай.

Використай для цього коробку від печива – вона повинна мати належну форму (довгий та вузький паралелепіпед), кольоровий самоклеючий папір, шість однакових кришечок від соку або молока і пластилін.

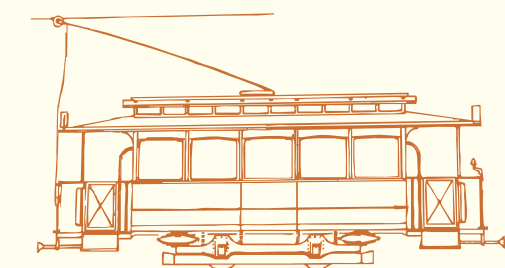


Обклей всю коробку самоклеючим папером. Пам'ятай, що раніше в Лодзі були тільки червоно-жовті трамваї, але сьогодні на них можна побачити всі кольори веселки; як буде виглядати твій трамвай, залежить тільки від твоєї фантазії. З блакитного або сріблястого паперу виріж прямокутники, які будуть бічними вікнами трамвая, а на передній бік коробки приклей інший прямокутник – «шибу» (водій теж повинен щось бачити).

Намалюй двері, пасажирів, які дивляться у вікно, і водія; не забудь про фари та склоочисники. З кришечок зроби колеса – приклей їх до коробки міцним клеєм або пластиліном. До даху можна прикріпити ще одну кришку від соку й написати на ній номер.



Готовий відправитися
в подорож?
Вперед!

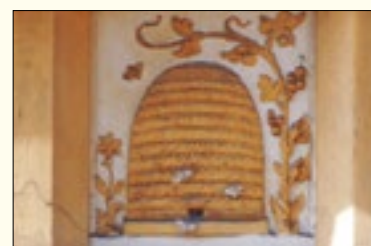


Ви помітили, що вхід до школи часто прикрашають трудівниці-бджоли?



Уяви собі, що саме тобі лодзький архітектор доручив прикрасити будівлю нової школи. Які елементи використаєш, щоб кожен перехожий знав, що знаходиться всередині цього будинку? Погодись, вибрати є з чого. Якщо хочеш дізнатися, як з подібним завданням справлялися архітектори сто років тому, вирушай на прогулянку нашим прекрасним містом!

Подивись на вхід до колишньої Німецької гімназії за адресою *Kościuszki 65* та на оздоблення (високо вгорі) будівлі за адресою *Narutowicza 59a*, де сто років тому також була гімназія. В обох випадках використовувався символ працьовитості



– бджоли та вулики.

Можливо, бджоли «прилетіли» туди просто з цієї пісні:

*Коли дзвонить дзвоник, –
Біжимо до школи,
Вчитись старанно і чемно,
Як маленькі бджоли.*



Старанність необхідна для досягнення хороших результатів у школі, але вона також допомагає досягти професійних успіхів. Добре знали про це Круше та Ендер, власники паб'яницької фабрики бавовняних виробів, а також прекрасної кам'яниці за адресою *Piotrkowska 143*, над в'їзною брамою якої зображені вулик з бджолами,



ріг достатку (який забезпечує успіх у бізнесі) та дракони-охоронці. Подібне значення має і бджола, розміщена на величезній будівлі (*Piotrkowska 96*), що у 1914–1918 рр. належала відомій компанії Siemens. Ретельно виконану бджілку, немов з альбому з тваринами, можна знайти на Пьотрковській під номером 125. Зверни увагу на багато оздоблений щит, на якому

розміщена ця працьовита комаха.

Стань маленьким дослідником Лодзі!

Йди зі своїми близькими на прогулянку до Великого театру. Вулиця *Narutowicza* (укр. Нарутовича), поруч із вулицею Пьотрковською, одна з найкрасивіших у нашому місті.

У будинку за адресою *Narutowicza 59a*, який нині належить Лодзькому університету, спочатку була чоловіча, а згодом жіноча гімназія. Придивися до оздобних «стрічок» біля вікон верхнього поверху — знайдеш там багато предметів, пов'язаних із наукою. Чи можеш перелічити їх усі і сказати, до якої галузі знань вони відносяться?



ВИКОНАЙ



Спробуй зробити власну бджілку. Вона може прикрасити твій письмовий стіл, щоб нагадувати тобі про старанність та працьовитість...



Приготуй: пластикову пляшку, чорний самоклеючий папір, жовтий крепований папір, чорний та жовтий картон, маленький жовтий поліетиленовий пакет.



З жовтої картки виріж коло – намалюй на ньому обличчя; з чорного картону виріж вусики.



З чорного самоклеючого паперу виріж кілька смужок і наклеї їх через рівні проміжки на пляшку.

Жовтий крепований папір наріж на дрібніші шматочки, сформуй з кожного кульку і поклади до пляшки. Зроби стільки кульок, щоб заповнити всю пляшку.



Відріж від поліетиленового пакета «вуха», а решту пакета перев'яжи ними навпіл. Так створиш крила для нашої бджілки.

Приклей до пляшки голову та крила, можеш додати ніжки тощо.

ЧИ ЗНАЄШ, ЩО наприкінці XIX століття лодзькі фабриканти (в т. ч. Кароль Шайблер) будували фабричні школи для дітей своїх працівників? У таких школах хлопчики (значно рідше дівчата) могли навчитися ремесла. Розклад уроків був адаптований до робочого часу фабрики, адже учні переважно теж працювали.



В Лодзі можеш бути певний: вітражі – не тільки в церкві



Барвисту картину можна «малювати» олівцями або фарбами, також можна використати пастель, кольоровий папір або пластилін. Більш досвідчені майстри відразу покривуть поверхню кольоровими плямами або візерунками; новачки спочатку підготують ескіз, який лише потім заповнять кольорами. Чи можна малювати склом чи сонцем? Звичайно! Таку «картину» ми називаємо вітражем. Він створюється так само, як картина, до якої робимо ескіз. «Ескізом» вітражу зазвичай є свинцеві рамки – це контури «малюнку». Потім ці рамки заповнюються кольоровими скельцями. Варто відзначити, що кольори змінюють свої відтінки в залежності від часу доби та навіть пори року. Вітраж на літньому сонці буде виглядати інакше, ніж під осіннім дощем.

Якщо до цього часу вітражі в тебе асоціювалися переважно з оздобленнями церков, то обов'язково збирайся на пошуки цих найяскравіших скарбів Лодзі. Знайдеш їх в палацах фабрикантів, у віллах заможних промисловців, у кам'яницях тощо. Мода прикрашати інтер'єри будинків вітражами прийшла до Лодзі разом зі стилем «модерн», тобто наприкінці XIX століття. Скляні картини розміщували на репрезентативних сходових клітках, в елементах

дверей і навіть... у стелі (їх можна знайти, серед іншого, у палаці Максиміліана Гольдфедера за адресою *Piotrkowska 77*).

На вітражах знайдеш в першу чергу рослинні та геометричні мотиви. У них переважають різнокольорові квіти, листя різноманітної форми, гірлянди та фрукти. Вітраж може заповнювати все вікно або його частину, напр., створюючи рамку навколо звичайної шиби.



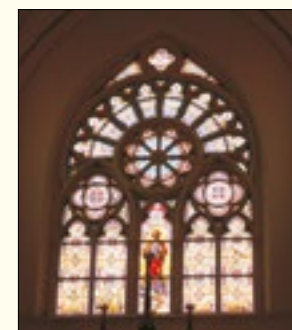
На одному з найвідоміших лодзьких вітражів, розташованому у віллі Леопольда Кіндерманна (*Wólczajska 31/33*), зображена танцююча жінка у зелено-фіолетовій сукні. Відвідувачі цієї казкової вілли захоплюються сповненою легкості постаттю танцівниці, композицією вітражу, а також



його незвичайними кольорами. Подібне враження справляє вітраж на сходовій клітці колишнього палацу Кароля Познанського (*Gdańska 32*), де нині знаходиться Музична академія. З цими двома вітражами варто порівняти зображення Флори на сходовій клітці палацу Максиміліана Гольдфедера (*Piotrkowska 77*). Тут також домінуючим елементом вітража буде постать жінки, але вона ніби зникає серед багатства декоративних деталей, що її оточують. Надзвичайно цікавим є вітраж на сходовій клітці палацу Юліуша Кіндерманна (*Piotrkowska 137/139*), на якому зображені лебеді, що плавають у гірському озері. Зверни увагу, як світлі елементи вміло врівноважують досить темний центр вітражу. Скажімо відверто: крізь таке вікно точно не будеш дивитися на подвір'я!



Стань маленьким дослідником Лодзі!



Якщо хочеш познайомитися з усім багатством лодзьких вітражів, тобі необхідно відвідати міські храми. У кафедральному соборі Лодзі (*Piotrkowska 265*) знайдеш величезні, стрільчасті вітражі. Зверни увагу на відмінності в їхніх формах та інтенсивності кольору. В євангелічному костелі св. Матвія (*Piotrkowska 283*), можна побачити хіба найцікавіші вітражі Лодзі, які заповнюють усі вікна храму. Варто пам'ятати, що це найбільші вітражі в нашому місті.

ВИКОНАЙ

Тобі сподобалися лодзькі вітражі?

Хочеш мати у своєму домі фрагмент одного з них? Це можливо!

Все, що тобі потрібно, це клей, ножиці та гладкий крепований папір (по одному аркушу рожевого, фіолетового, червоного або оранжевого, білого або кремового, коричневого, зеленого та бірюзового кольору). Трохи терпіння – і ти зможеш зробити вітраж, схожий на той, що прикрашає сходову клітку вілли Леопольда Кіндерманна; човен знаходиться під відомою танцівницею ...



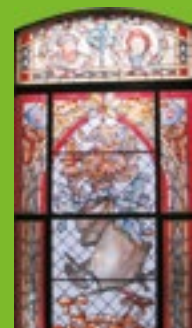
Спочатку потрібно вирізати шаблон з книжки: попроси когось з дорослих вирізати гострими ножицями білі ділянки так, щоб залишився тільки чорний контур.

Потім підготуй один колір паперу, напр., рожевий. Переверни шаблон на інший бік, приклади до нього кольоровий папір і відріж шматок, наближений до розміру «шибки», яку хочеш заповнити. Змасти шаблон клеєм (але тільки ту «шибку», яку ти зараз робиш), приклей кольоровий папір, а решту, що виступає за чорні краї, відріж. Повторюй дію, поки всі «шибки» не будуть заповнені кольорами.

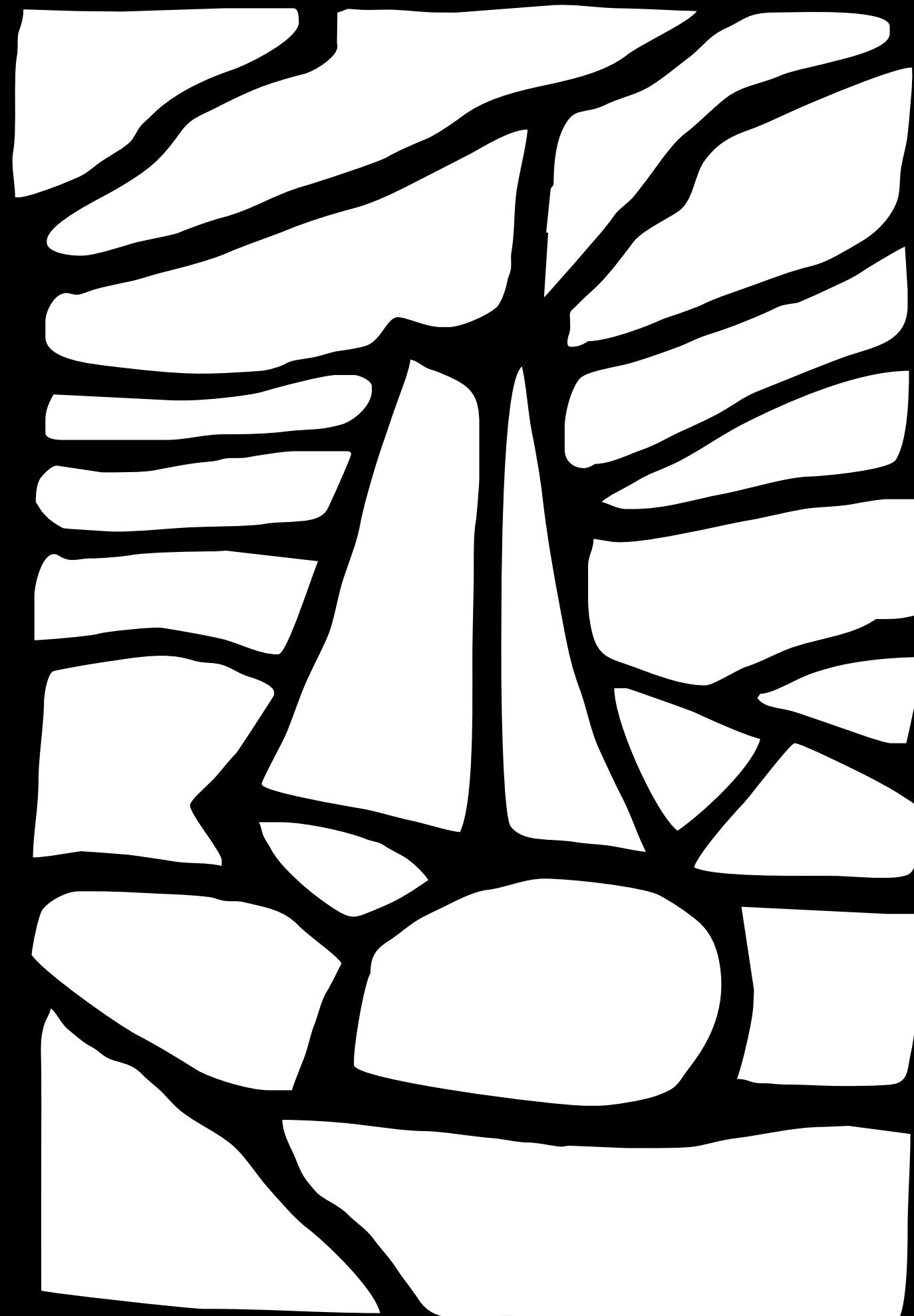


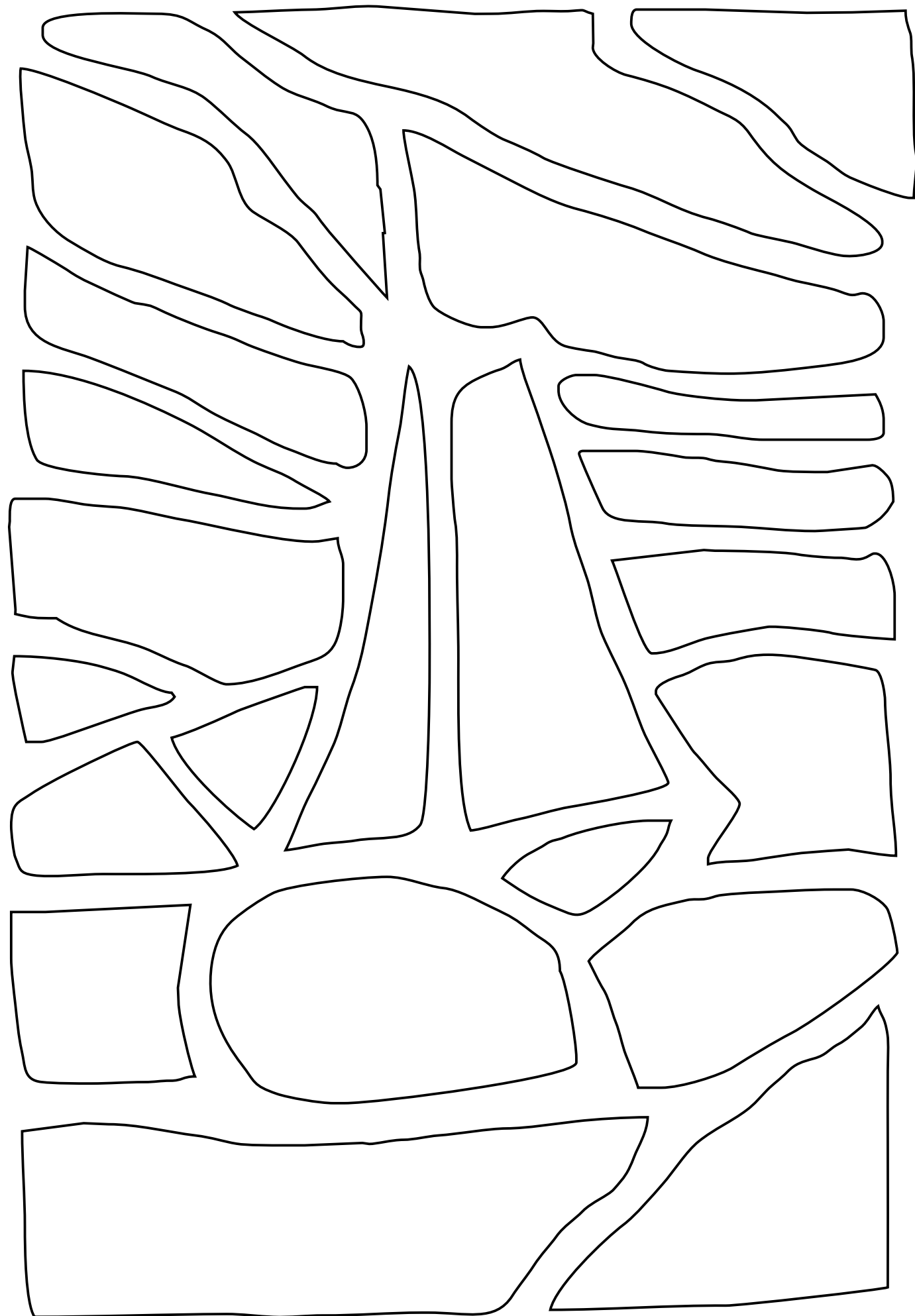
Твій вітраж готовий!

Виглядає дуже ефектно, чи не так?



ЧИ ЗНАЄШ, ЩО вітражі були дуже дорогими, а їх наявність свідчила про заможність господаря будинку? Щоб зрівнятися з найвидатнішими будинками Лодзі, бідніші (або більш ощадливі) власники кам'яниць розміщували імітації вітражів, тобто барвисті картини, намальовані на шибі (*Piotrkowska 86 i 99*). Здалеку вони виглядали як справжні!





Чи сову, що мешкає у лісі, можна зустріти в нашому місті?



Сова здавна вважалася одним із символів мудрості. Її велична постать, що нерухомо спостерігає за всім навколо, величезні очі, розмір яких додатково підкреслює специфічне оперення, що створює щось на зразок окулярів, роблять

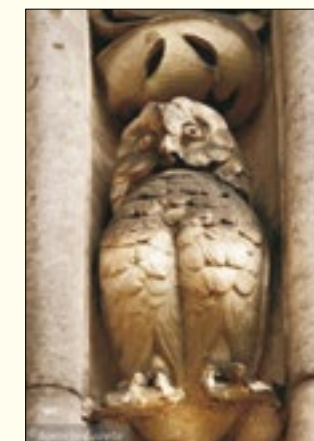
її подібною до мудреців. Пригадай подругу Вінні-Пуха – Розумну Сову, яка знала відповіді на всі питання і завжди охоче допомагала іншим. Або Гедвігу, сніжну поштову сову, яка жила з Гаррі Поттером у Гоґварді.



У Лодзі сов можна зустріти не тільки в зоопарку, хоча ж там їх багато і їх обов'язково варто відвідати. Можливо, тобі пощастить по-

бачити, як вона може неймовірно крутити головою. Сов можна знайти також на будівлях Лодзі, де вони є не лише декоративним елементом, а й мають певне символічне значення.

Деякі лодзькі сови, як і належить птахам, які є символом мудрості, прикрашають будинки давніх шкіл, як-от вхід до Німецької гімназії (*Kościuszki 65*) та гімназії Гелени Міклашевської (*Narutowicza 59a*). Зверни увагу, що сов супроводжують бджоли – символ працьовитості! На одній з лодзьких кам'яниць (*Kościuszki 93*) сова прикрашає голову грецької богині мудрості – Афіни.



Фабриканти Лодзі знали, що для того, щоб бути успішним у бізнесі, треба приймати мудрі рішення та правильно вкладати гроші. Тому зображення сови часто прикрашає лодзькі вілли та кам'яниці, напр., будинки за адресою *Łąkowa 13* або *Gdańska 89*. Розумне управління грошима охороняють три сови на стіні будівлі



ЧИ ЗНАЄШ, ЩО одна з лодзьких сов сидить на будівлі, де колись був кінотеатр (*Tuwima 2*). Понад сто років тому кіно вважалось примітивною розвагою для мас. Сова на даху кінотеатру мала переконати людей, що фільм може бути розумною розвагою, з якої можна чогось навчитися.



банку за адресою *Kościuszki 15*. Зверни увагу, що вони «сидять» на розгорнутій книзі.

Сови, як птахи, що ведуть переважно нічний спосіб життя, здавна асоціювалися у людей зі смертю. У деяких культурах навіть вважалося, що вони її провіщають, тому поява сови біля будинку трактувалась як погана прикмета. Таким чином можна



пояснити наявність сови в оздобленнях каплиці-усипальниці Кароля Шайблера на Старому цвинтарі на вулиці Огородовій. А може, вона «прилетіла» туди, щоб назавжди засвідчити мудрість цього фабриканта, який зробив дійсно винятковий внесок у розвиток Лодзі?

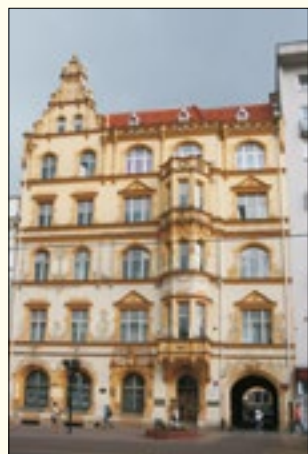


дивись: вона тримає в пазурах мишку.

Уважне спостереження за будівлями Лодзі також дозволить тобі закріпити знання про життя цих цікавих птахів. Про те, що вони є хижаками, які полюють на дрібних ссавців, тобі нагадає прекрасна сова з будинку за адресою *Rewolucji 1905 r. nr 24*. При-



Стань маленьким дослідником Лодзі!



Прогуляйся вулицею Пьотрковською. Обов'язково затримайся біля кам'яниці з номером 143. Праворуч від еркера (тобто виступаючої частини будівлі, що нагадує забудований балкон), трохи нижче вікна третього поверху, відшукай сову. Придивись уважніше і спробуй відповісти на питання: що знаходиться поруч із совою – місяць чи сонце?

ВИКОНАЙ



Зголоднів? Приготуй бутерброд у формі сови.



Тобі знадобиться шматочок хліба, нарізаний жовтий сир (або сирок), редис, зелений огірок, помідор, круто зварене яйце, червона паприка та листя салату.

Попроси когось з дорослих порізати хліб так, як показано на фото; два трикутники будуть крилами сови. Залежно від того, що ти любиш, поклади на живіт і голову сови (тобто середню частину хліба) шматочок сиру або сиркової маси.



Поклади шматочки хліба поруч, виїди щось на зразок тулуба з пір'ям; подібного ефекту досягнеш, розложивши на «крилах» скибочки редису або огірка.

Характерні великі очі зроби з яйця, свіжого огірка або редису; з червоної паприки виріж трикутний дзьоб.



Все це можна доповнити деревом, крона якого складається з листя салату, а стовбур – з зеленої цибулі; на дереві можуть бути плоди, які зробиш з редиски.

Поживна і корисна закуска готова.
Смачного!



Мене давно цікавить: де в Лодзі є хвіст пави?

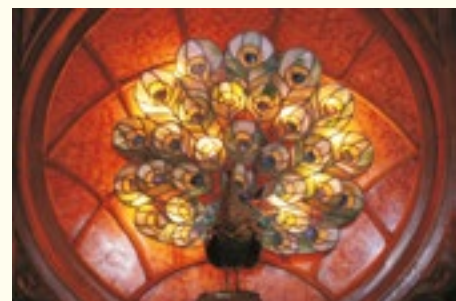


У пошуках цього незвичайного птаха свої перші кроки ти обов'язково спрямуєш до Лодзького зоопарку. Там знайдеш десяток павичів – одні з них живуть у клітках або спеціальних павільйонах, інші – велично гуляють серед відвідувачів.

Але чи знаєш, що в Лодзі павичі також «живуть» у самому центрі міста, поруч із Пьотковською? Щоб їх побачити, треба дуже високо задерти голову! Два самці «примостилися» на фасаді готелю Savoy (*Traugutta 6*) по обидва боки круглого вікна, також прикрашеного зображенням блакитного павича. Придивись уважно до їхніх дивовижних хвостів, де легко відшукаєш квіти. Розпущені хвости кам'яних павичів оздоблюють також фасад кам'яниці за адресою *Kościuszki 69b*, а скляний вітражний павич є незвичайною прикрасою їдальні в палаці Ізраеля Познанського (*Ogrodowa 15*). Перевір – її важко не помітити.

У всіх цих місцях знайдеш зображення самців павичів, а як щодо самок?

Вони виглядають менш ефектно, ніж їхні партнери: мають короткі хвости, не такі барвисті та... схожі на великих курей! Не віриш? Заирни на подвір'я кам'яниці за адресою *Kościuszki 93* – там по стіні будинку «біжать» дві самки павичів – пави.



ЧИ ЗНАЄШ, ЩО павич був одним з улюблених мотивів модерну (згадаймо: модерн — стиль в архітектурі та прикладному мистецтві на рубежі XIX–XX століть). Своєю популярністю він завдячує зовнішньому вигляду – вражаючому хвосту, барвистим кольорам, металічному блиску пір'я, а також величній ході.

ВИКОНАЙ



Якщо хочеш зробити павича, схожого на тих, яких ти тільки що зустрів...

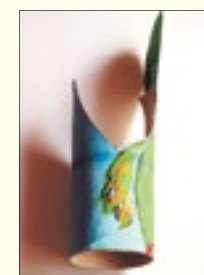
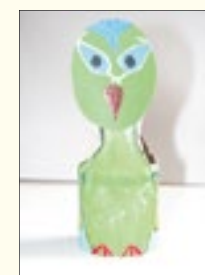
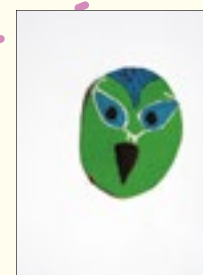


Приготуй: паперову тарілку, картонну трубочку від туалетного паперу, 4 ватні палички (бажано вибрати ті, що мають синю або зелену пластикову частину), шматочок синього або зеленого картону, плакатні фарби, клей (або двосторонній скотч).

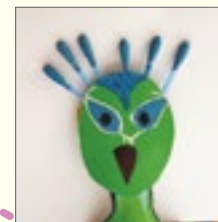


Трубочку від туалетного паперу пофарбуй синім кольором (також з внутрішньої сторони) – це буде тулуб павича. Намалюй павичу черевце і крила, а знизу – червоні кігті.

З кольорового картону виріж голову павича (вона трохи довгаста, яйцеподібна), намалюй на ній очі та дзьоб; також можна позначити «шапочку» павича.



Вату на кінцях ватних паличок пофарбуй зеленою або блакитною фарбою, дочекайся, щоб фарба висохнула.



Розріж палички навпіл і приклей їх на потилицю павича так, щоб частина, яку ти пофарбував блакитним кольором, виступала над головою птаха (бажано використовувати для цього двосторонній скотч) – це створить характерну «корону».



Внутрішню частину паперової тарілки пофарбуй так, щоб вона виглядала як хвіст павича.

Нарешті, прикріпи хвіст – приклей його до тулуба за допомогою клею або двостороннього скотчу. Твій павич готовий!



Чи знаєте в Лодзі таке місце, діти, де навіть взимку ростуть незвичайні квіти?



Якщо уважно придивишся до кам'яниць Лодзі, особливо тих, що розташовані на вулиці Пьотрковській або в безпосередній близькості від неї, то напевно помітиш, що багато з них прикрашені квітковими мотивами.

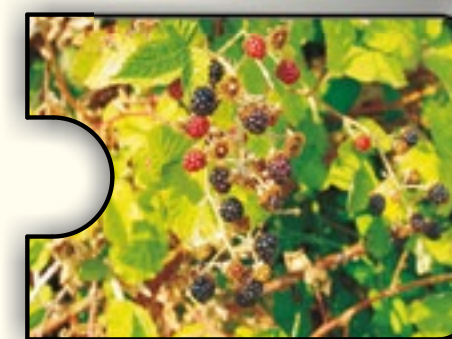
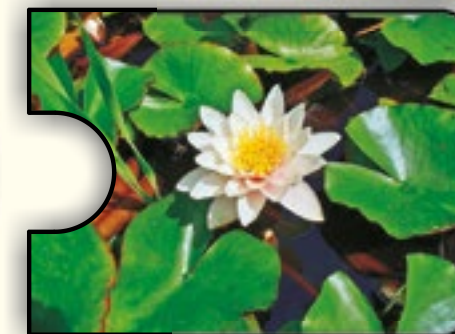
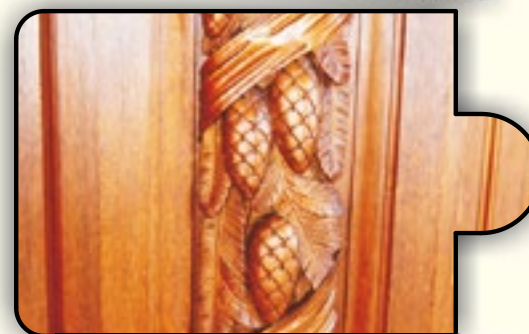
На фасадах кам'яниць та в їх інтер'єрах знайдеш оздоблення за зразком не лише рослин, які можна зустріти на польських луках і в садах, але й більш екзотичних.

Створи разом з нами лодзький гербарій! Нижче знайдеш фотографії вибраних рослин і квітів, які прикрашають кам'яниці Лодзі, а також фотографії справжніх рослин. Спробуй їх назвати та поєднати у пари.



Стань маленьким дослідником Лодзі!

Йди на прогулянку до самісінького центру Лодзі. На перетині проспектів Костюшка та Міцкевича стоїть збудована у 1903 році кам'яниця Зигмунта Дейчмана, яка вважається однією з перших пам'яток стилю модерн у нашому місті. Придивись до неї. Зверни увагу на багатий і різноманітний рослинний декор. Ти знаєш всі ці рослини?



ЧИ ЗНАЄШ, ЩО в декораціях у стилі модерн часто використовували місцеві рослини, яких не знайдеш в елегантних букетах. Кульбаби, маки, латаття, іриси та настурції підкоряли художників не лише вишуканою формою квітів та цікавими кольорами, а й тим, **ЯК** вони ростуть.



ЧИ ЗНАЄШ, ЩО лодзька пальмова оранжерея та дидактичний парк за нею є залишками першого в Лодзі ботанічного саду, який був заснований у 1929 році в найстарішому парку міста – парку *Źródlińska* (укр. Жрудліска). Перші екзотичні рослини потрапили сюди прямо з ... оранжерей багатих фабрикантів.



Стань маленьким дослідником Лодзі!

Якщо ти віддаєш перевагу справжнім рослинам, обов'язково відвідай найбільший ботанічний сад Польщі (*Krzemieńska 36/38*). Можливо, тобі вдасться побувати там на зламі квітня і травня – тоді розквітають 50 тисяч тюльпанів, створюючи різнокольоровий килим. Крім традиційних червоних тюльпанів, знайдеш тут фіолетові, білі й навіть ... чорні!

Бешкетник, забіяка і... геній! Це все він! Можливо, ти вже знаєш, про кого розповім?



У нього було шестеро братів і сестер. Народився в Лодзі, в будинку за адресою *Południowa 28* (сьогодні це вулиця Революції 1905 року). Проте змалку проживав у кам'яниці за адресою *Piotrkowska 78*. Зараз перед будинком стоїть «крилатий» пам'ятник, присвячений цьому великому мешканцю Лодзі. Музична галерея з його пам'ятними речами знаходиться в Музеї міста Лодзі. Його ім'ям названа Лодзька філармонія.

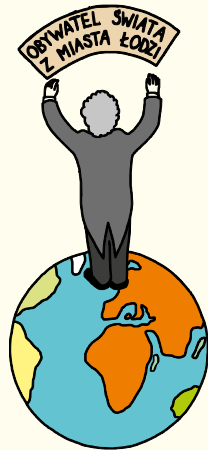


Ти знаєш, про кого йдеться? Про Артура Рубінштейна, одного з найвидатніших піаністів, який за своє довге мистецьке життя (грав на сцені понад 80 років!) виступив близько 6000 разів!

Якщо тобі здається, що всі великі люди, вже будучи дітьми, поводяться так, як і личить комусь особливому, ти помиляєшся. Згадай Юліана Тувіма, який мав постійні клопоти в школі, а на улюбленому подвір'ї та вдома влаштовував шалені (іноді навіть дуже небезпечні) витівки. Так само було і зі всесвітньо відомим музикантом –

Артуром Рубінштейном, який, хоча і навчився грати на фортепіано раніше, ніж говорити, був величезним ледарем, і його було важко спонукати до марудних занять. Його вчителі заламували руки, бо знали, що навіть найбільший талант можна змарнувати, якщо лінуватися. Один із вчителів маленького Рубінштейна, професор Генрик Барт, після одного з концертів мав сказати: «Бешкетник з тебе, але геній». І справді, Артур Рубінштейн був музичним генієм. Він вже грав на фортепіано, коли йому було лише три роки, а в сім років (у грудні 1894 р.) вперше публічно виступив на благодійному концерті. За свій виступ він отримав бурхливі оплески, але через роки він асоціював цей особливий день переважно з новим елегантним одягом і... величезною коробкою цукерок, знайденою в гардеробі! У віці дев'яти років він виїхав з Лодзі до Берліна, щоб розвивати свій надзвичайний талант. Відтоді він став «громадянином світу» – об'їздив всю земну кулю, мав кілька помешкань у різних країнах, вільно володів вісьмома мовами.

Він був людиною світу в найкращому сенсі цього слова, але – що ще важливіше – до кінця свого життя почувався поляком і мешканцем Лодзі. Попри те, що покинув рідне місто у 9 років, він до кінця життя розмовляв прекрасною, чистою польською. Завжди підкреслював свій зв'язок з батьківщиною та з Лодзю, містом його дитинства.



ЧИ ЗНАЄШ, ЩО Лодзька філармонія (раніше Лодзький симфонічний оркестр) була заснована в 1915 році й була другим постійним оркестром у Польщі? Проте місце, де сьогодні знаходиться філармонія, зв'язане з музикою набагато довше. Тут, у Концертному домі Ігнація Фогеля, ще в 1887 році відбувалися концерти. І сьогоднішня будівля філармонії своїм виглядом нагадує саме той давній будинок.



ВИКОНАЙ



Артур Рубінштейн говорив, що мав абсолютно немусичну родину.

Якщо ти так само думаєш про своїх близьких, то, мабуть, помиляєшся. Придивись, твій дім грає! Для створення оркестру можна використати багато звиклих домашніх речей: кришки від каструль можуть замінити тарілки, металеві або дерев'яні ложки нагадують молоточки й кастаньєти, перевернутий горщик – барабан, а трубочка від паперового рушника – трубу. Може, варто спробувати родинні музичні заняття?



Якщо хочеш створити власний інструмент з приємним звуком, приготуй маракаси. Тобі знадобляться лише 2 порожні бляшані банки від газованої води, жменя рису, гороху або квасолі, двосторонній скотч, кольорові стрічки чи кольоровий папір або фарби.

1. Помий банку і ретельно висуши.
2. Насип всередину жменю рису, гороху або квасолі (запам'ятай: один продукт до однієї банки); заповни лише 1/3 об'єму банки, щоб зерна могли вільно пересипатися.

3. Заклей отвір скотчем.

4. Прикрась банку, як тобі подобається; банка на малюнку прикрашена стрічками, але ти можеш обклеїти свою банку кольоровим папером або помалювати фарбами – це буде виглядати ефектно.

Твій інструмент готовий! Вистачить ритмічно потрусити. Зверни увагу, що звук буде відрізнятися в залежності від того, чим ти наповниш банку.



Стань маленьким дослідником Лодзі!

Обов'язково підійди на Пьотрковську 78, щоб побачити пам'ятник Артуру Рубінштейну. Звідти йди до філармонії (*Narutowicza 20/22*). Можливо, потрапиш на один з унікальних концертів або на майстер-клас, розроблений спеціально для дітей. Влітку можна долучитися до мандрівного фестивалю «Кольори Польщі», тобто разом із музикантами Лодзької філармонії відвідати найкрасивіші місця нашого воєводства!



Де шукати казку? Там, де стоїть Вухастик!



Чи ти вже знаєш казкових героїв польських мультфільмів — ведмедика з загнутим вухом, а може, Пластуса, що живе в пеналі? А може, ти з цікавістю стежив за долею Горобця Чвірка чи Трьох Ведмедиків? Уяви собі, що всі ці персонажі — також мешканці Лодзі, бо вони «народилися» на кіностудії *Se-ma-for* у нашому місті. За 60 років існування Студії малих кіноформ тут було знято понад 1400



фільмів. Більшість із них були адресовані дітям, але деякі були зроблені для дорослих. Майже всі поляки виростили на багатьох із цих мультфільмів. Тому обов'язково запроси своїх близьких на прогулянку казковою стежкою. У різних місцях Лодзі ви знайдете героїв популярних мультфільмів *Se-ma-for*: між іншими, Ведмедика Вухастика на вулиці Пьотрковській, Пінгвіна Пік-Пока біля аква-

парку «*Fala*», Трьох Ведмедиків у Парку міської культури Лодзі, Горобця Чвірка неподалік пальмової оранжереї, Мауриція і Гавранка перед зоопарком.

Якщо вважаєш, що список неповний – шукай нових прибульців із казкового світу, всього їх має бути 10.

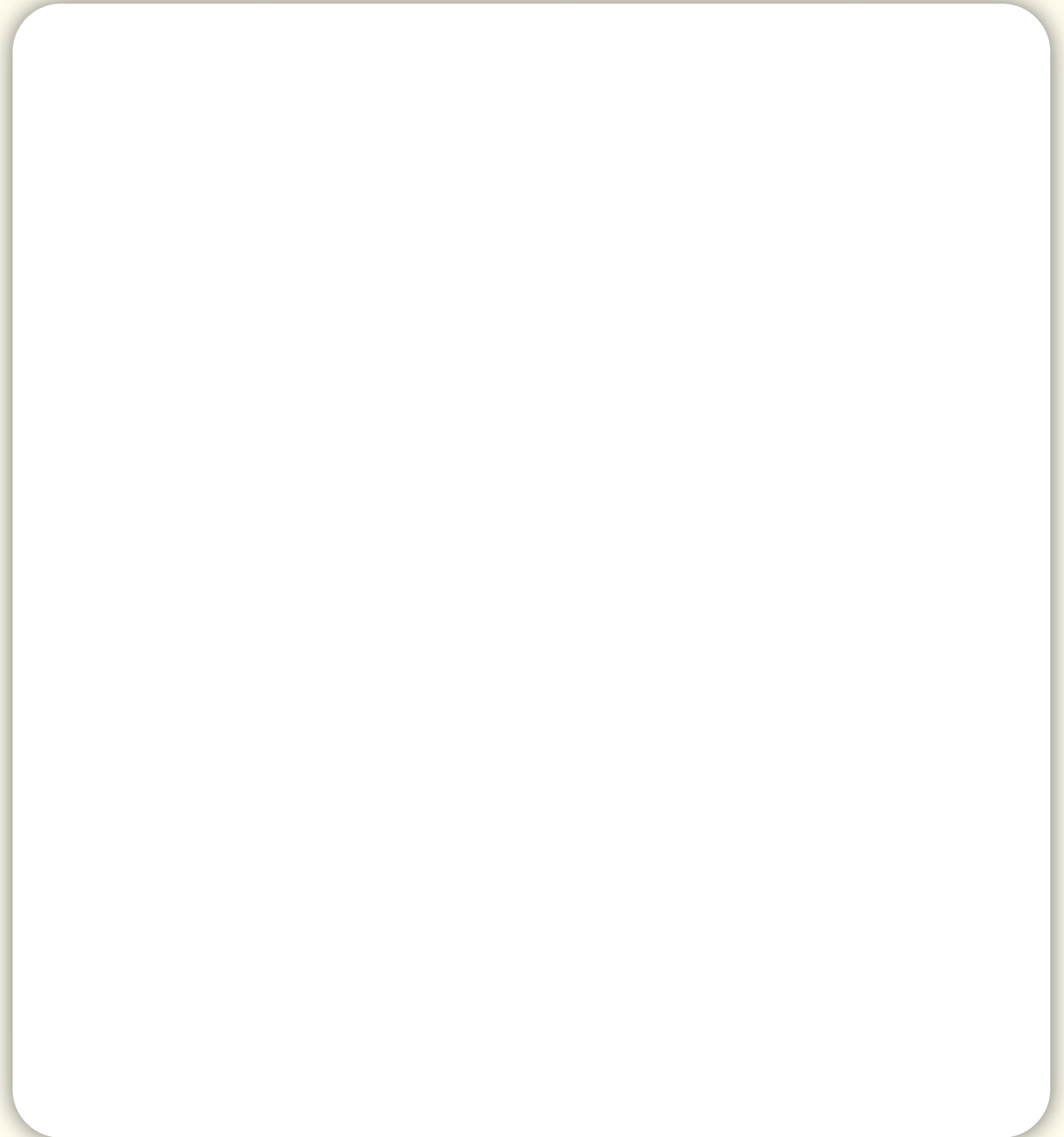
Стань маленьким дослідником Лодзі!

Відвідай зі своїми близькими Музей кінематографії (Plac Zwycięstwa 1). Там, на виставці «Палац, повний казок», матимеш можливість побачити декорації до лялькових фільмів та відвідати Вухастика в його кімнаті.

ПРАКТИЧНЕ ЗАВДАННЯ



Нижче намалюй Пластуса та всі предмети, які є у твоєму пеналі.



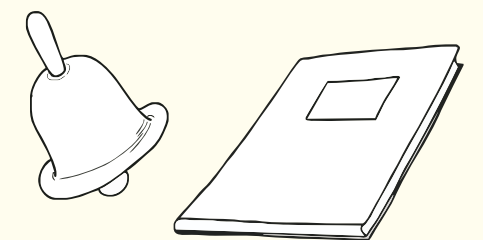
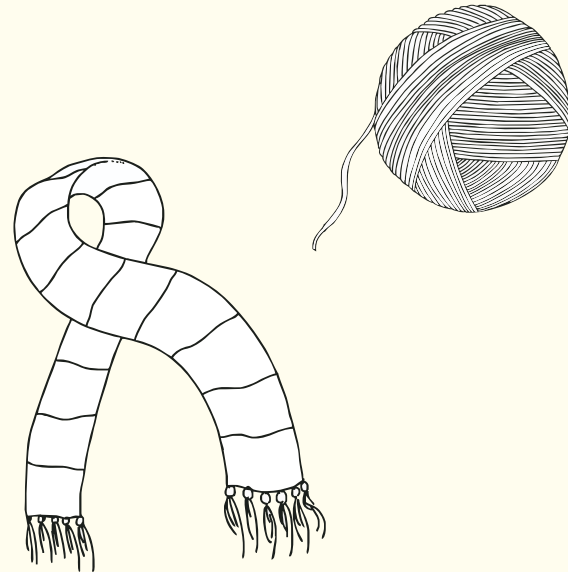
ЧИ ЗНАЄШ, ЩО на початку січня 2010 року Ведмедик Вухастик втратив ліву лапку. Ймовірно, її зачепив снігоочисник, який прибирав бруківку. На щастя, лапка знайшлася, Ведмедика відремонтовано, і він знову радісно вітає перехожих.





ПРАКТИЧНЕ ЗАВДАННЯ

Подивись уважно на малюнки.
Які герої мультфільмів згубили певні предмети?
Поєднай малюнок з відповідною фотографією.



Питання за пунктів двісті: яку кар'єру робити в цьому місті?



Ти коли-небудь мріяв досягти зірок? У Лодзі все дуже просто. Вистачить вийти на вулицю Пьотрковську. Там ти знайдеш цілу Алею зірок! Таким чином наше місто (з багатою кінематографічною традицією) вирішило відзначити людей, пов'язаних із кінематографією. Ідею створення Алеї зірок (за зразком голлівудської) запропонував лодзький актор Ян Махульський у 1996 році, а через два роки на



вулиці Пьотрковській з'явилася перша зірка. Запроси родину на прогулянку по *Hollytódź* (так жартома називають Лодзь любителі кіно – порівняння до *Hollywood*). На Пьотрковській, в районі вулиці *6 Sierpnia* та пасажу Рубінштейна знайдеш зірки найвидатніших польських акторів (на непарному боці вулиці), а також режисерів, операторів і композиторів (на парному боці). Можливо, ти чув ці імена?

Стань маленьким дослідником Лодзі!

Якщо хочеш більше дізнатися про історію кінематографічної Лодзі, запроси своїх близьких на прогулянку по дільниці Ксенжи Млин. Спочатку відшукай пишну віллу Оскара Кона за адресою *Targowa 61*. Тут розташована всесвітньо відома Лодзька кіношкола, тобто Державна вища школа кіно, телебачення та театру. Можливо, тобі пощастить посидіти на знаменитих сходах!



ЧИ ЗНАЄШ, ЩО Лодзь «заграла» у понад 250 постановках? У багатьох фільмах грала саму себе, а також «виконала» ролі Варшави, Парижа, Львова та Стамбула!



ЧИ ЗНАЄШ, ЩО у кам'яниці за адресою *Piotrkowska 120* у 1899 році брати Антоній та Владислав Кшемінські заснували кінотеатр під назвою «Театр живих фотографій»? Це був перший постійний кінотеатр на польських землях.



Уяви себе через 20 років.
Ким ти будеш тоді?
Відомим мандрівником,
винахідником, спортсменом,
співачом, письменником?
В тебе напевно вже є план.

Ось зірка – ідентична тій, з вулиці Пьотрковської – напиши на ній своє ім'я та омріяну професію. Можеш її прикрасити тощо.

Стань маленьким дослідником Лодзі!

А зараз завітайте до Кароля Шайблера, найвпливовішого фабриканта в Лодзі. У його палаці (*Plac Zwycięstwa 1*) знаходиться Музей кінематографії. Деякі з колекцій, безумовно, більше зацікавлять дорослих, ніж тебе. Разом можете захоплюватись багато прикрашеними інтер'єрами палацу. Дітей запрошуємо на виставку, присвячену героям польських мультфільмів – на верхньому поверсі музею знайдеш героїв з анімаційних фільмів. Двох з них (котів Філемона та Боніфація) зустрінеш вже біля входу. А якщо відвідаєш музей у неділю, то зможеш насолодитися показом мультфільмів у «Малому кінематографі» та взяти участь у кінематографічних майстеркласах.



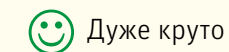
Тут намалюй
фабрику, яка
тобі найбільше
сподобалася

Намалюй тварин,
яких ти зустрів під
час прогулянок
по Лодзі

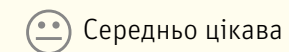
Місце
для твоїх
малюнків

Номер	Маршрут	Дата прогулянки	Як мені сподобалось
1	Королівство родини Громанів, на перетині вулиць <i>Targowa</i> й <i>Tymienieckiego</i>		
2	Площа Свободи та колишня ратуша		
3	Вілла Рейнольда Ріхтера (<i>ks. I. Skorupki 6/8</i>), парк ім. Міхала Клепача, дуб Фабрикат		
4	Імперія родини Познанських: Музей мистецтв – палац Мауриція Познанського (<i>Więckowskiego 36</i>), Музична академія – Палац Кароля Познанського (<i>Gdańska 32</i>), Музей міста Лодзі – палац Ізраеля Познанського (<i>Ogrodowa 15</i>)		
5	Банківська вулиця – <i>Kościuszki 14</i> та <i>Kościuszki 15</i>		
6	Працьовиті, як бджоли: <i>Kościuszki 65</i> , <i>Piotrkowska 143</i> , <i>Piotrkowska 125</i> , <i>Piotrkowska 96</i>		
7	Слідом лодзьких павичів: <i>Kościuszki 93</i> та <i>69b</i> , готель <i>Savoy (Traugutta 6)</i>		
8	Центр науки і техніки <i>EC1 (Targowa 1/3)</i>		
9	Пальмова оранжерея (<i>Piłsudskiego 61</i>), парк Жрудліска, пам'ятник Горобцю Чвірку		
10	Ботанічний сад (<i>Krzemieńska 36/38</i>)		
11	Зоопарк (<i>Konstantynowska 8/10</i>)		
12	Алея зірок (<i>Piotrkowska</i>), <i>Piotrkowska 120</i> , пам'ятник Ведмедику Вухастіку.		
13	Музей кінематографії (<i>Plac Zwycięstwa 1</i>), пам'ятник Філемону та Боніфацію		
14	Вілла Леопольда Кіндерманна (<i>Wólczańska 31/33</i>)		
15	Палац Максиміліана Гольдфедера (<i>Piotrkowska 77</i>)		
16	Палац Юліуша Кіндерманна (<i>Piotrkowska 137/139</i>)		
17	Архікафедральна базиліка св. Станіслава Костки (<i>Piotrkowska 265</i>), костел св. Матвія (<i>Piotrkowska 283</i>)		
18	Музей фабрики (<i>Drewnowska 58</i>) і Мануфактура		
19	Європейський інститут – палац Швайкертів (<i>Piotrkowska 262</i>)		
20	У пошуках лодзьких драконів: <i>Piotrkowska 143</i> та <i>Piotrkowska 86</i>		
21	Музей громадського транспорту (<i>Wierzbowa 5</i>)		
22	Екскурсія туристичною трамвайною лінією		
23	Кам'яниця Пінкуса (<i>Kościuszki 1</i>), лодзькі подвір'я		
24	Старий цвинтар (<i>Ogrodowa 39/43</i>)		
25	Біла фабрика (<i>Piotrkowska 282</i>), Парк міської культури Лодзі		
26	Ксенжи Млин		

Щоб оцінити, наскільки тобі сподобалася екскурсія, використовуй такі описи:



Дуже круто



Середньо цікава



Нудно

Кароліна Колодзєй, Відкрий Лодзь. Дуже творча книга про надзвичайне місто

© Karolina Kołodziej

© Centrum Inicjatyw na rzecz Rozwoju REGIO

2022

Консультація: Maciej Kronenberg

Графічний дизайн: Filip Janus

Дизайн обкладинки: Magda Warszawa

Коректура: Katarzyna Badowska

Ілюстрації: Paweł Kołodziej

Оформлення ілюстрацій: Elżbieta Górńska

Переклад: Olga Legczylińska

Фотографії: Katarzyna Bajer, Filip Janus, Karolina Kołodziej, Maciej Kronenberg, Paweł Mroziak (фото вілли на с. 20), Włodzimierz Pfeiffer (фото димарів над Лодзю зі с. 12), Bartosz Stępień (фото трамваїв на с. 42 і 43), Marek Szumański (фото вітража з танцівницею зі с. 47), архів Національного цифрового архіву (фото К. Шайблера зі с. 13), архів Бібліотеки Конгресу США (фото А. Рубінштейна зі с. 60), архів міста Лодзь (фото роялю Рубінштейна зі с. 61).

Додатково фотографії (с. 56–59): Rodrigo Nuno Bragança da Cunha (олива), Bogdan Giușcă (рогіз), Franz Eugen Köhler (мак, виноград, ялиця, кульбаба), Kure (настурція), Jan Mehlich (ірис), Otto Wilhelm Thomé (осот, шипшина), H. Zell (латаття), n.p. (модрина), n.p. (акант), джерело: www.wikipedia.org creative commons.

Фотографії вітража у віллі Леопольда Кіндерманна виконані завдяки люб'язності Міської галереї мистецтв у Лодзі.

Видавець:

Centrum Inicjatyw na rzecz Rozwoju REGIO

biuro@regiocentrum.pl

www.regiocentrum.pl



Кароліна Колодзєй – мешканка Лодзі, доцент кафедри Літератури позитивізму та молоді Польщі Лодзького університету; авторка книги «Образ Лодзі в літературі позитивізму та молоді Польщі» та співавторка книги «Історичні простори Лодзького університету»; мама Стася та Басі; вони разом гуляють містом, щоразу відкриваючи щось нове; з радістю переконалася, що дітей легко заразити пристрасстю до пізнання Лодзі, треба лише говорити їхньою мовою.

Книга «Відкрий Лодзь. Дуже творча книга про надзвичайне місто» розрахована на дітей від 5 років. Звісно, нею можуть користатися і молодші діти, щонайбільше вони звернуться по допомогу до братів і сестер або до когось з дорослих.

Ця книга — незвичайне поєднання солідної дози знань (подано у привабливій для дітей формі), доброї забави, ідей для цікавої ручної роботи та пропозицій екскурсій по Лодзі.

